

Manual de serviço do Dell™ Inspiron™ N7010

[Antes de começar](#)

[Bateria](#)

[Unidade óptica](#)

[Tampa do módulo](#)

[Módulo\(s\) de memória](#)

[Unidade de disco rígido](#)

[Teclado](#)

[Apoio para mãos](#)

[Placa do botão de alimentação](#)

[Bateria de célula tipo moeda](#)

[Placa da luz de estado](#)

[Mini-Card sem fios](#)

[Placa interna com tecnologia sem fios Bluetooth®](#)

[Ventoinha do processador](#)

[Altifalantes](#)

[Conjunto do subwoofer](#)

[Ecrã](#)

[Módulo da câmara](#)

[Tampa intermédia](#)

[Placa de E/S](#)

[Placa de sistema](#)

[Dissipador de calor do processador](#)

[Módulo do processador](#)

[Placa secundária](#)


[Conector do adaptador de CA](#)

[Actualizar o BIOS](#)

Notas, Avisos e Advertências

 **NOTA:** NOTA fornece informações importantes para ajudar a utilizar melhor o computador.

 **ADVERTÊNCIA:** Um AVISO indica potenciais danos do hardware ou perda de dados e explica como evitar o problema.

 **ADVERTÊNCIA:** Uma ADVERTÊNCIA indica potenciais danos no equipamento, lesões corporais ou mesmo morte.

As informações deste documento estão sujeitas a alterações sem aviso prévio.
© 2010 Dell Inc. Todos os direitos reservados.

É estritamente proibida qualquer reprodução destes materiais sem autorização por escrito da Dell Inc.

Marcas comerciais utilizadas neste texto: *Dell*, o logótipo *DELL*, e *Inspiron* são marcas comerciais da Dell Inc.; *Bluetooth* é uma marca comercial registada da propriedade da Bluetooth SIG, Inc. e é utilizada pela Dell sob licença; *Microsoft*, *Windows*, *Windows Vista*, e o logótipo do botão Iniciar do *Windows Vista* são marcas comerciais ou marcas comerciais registadas da Microsoft Corporation nos Estados Unidos e/ou noutros países.

Outros nomes e marcas comerciais podem ser mencionados neste documento como referência às entidades que invocam essas marcas e nomes ou os seus produtos. A Dell Inc. nega qualquer interesse de propriedade sobre outras marcas e nomes comerciais que não os seus.

Modelo regulamentar: série P08E
Tipo regulamentar: P08E001

Março de 2010 Rev. A00

[Voltar à página do índice](#)

Conector do adaptador de CA

Manual de serviço do Dell™ Inspiron™ N7010

- [Remover o conector do adaptador de CA](#)
- [Voltar a colocar o conector do adaptador de CA](#)

⚠️ ADVERTÊNCIA: Antes de realizar qualquer operação no interior do computador, leia as informações de segurança fornecidas com o mesmo. Para obter informações adicionais sobre melhores práticas de segurança, consulte a página principal de Conformidade regulamentar em www.dell.com/regulatory_compliance.

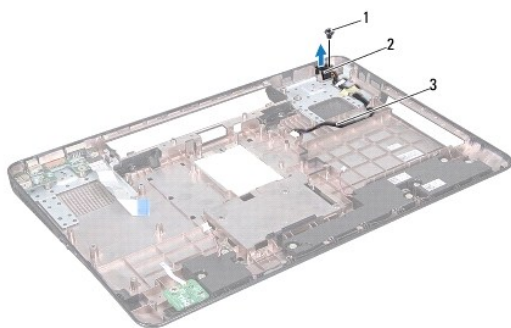
⚠️ ADVERTÊNCIA: Apenas um técnico qualificado e especializado deve efectuar reparações no seu computador. Os danos causados por assistência não autorizada pela Dell™ não são abrangidos pela garantia.

⚠️ ADVERTÊNCIA: Para evitar descargas electrostáticas, ligue-se à terra utilizando uma faixa de terra para pulso, ou toque periodicamente numa superfície metálica não pintada (como um conector no computador).

⚠️ ADVERTÊNCIA: Para evitar danificar a placa de sistema, remova a bateria principal (consulte [Remover a bateria](#)) antes de efectuar qualquer procedimento no interior do computador.

Remover o conector do adaptador de CA

1. Siga as instruções em [Antes de começar](#).
2. Remova a bateria (consulte [Remover a bateria](#)).
3. Siga as instruções [passo 3](#) para [passo 17](#) em [Remover a placa de sistema](#).
4. Remova o conjunto do ecrã (consulte [Remover o conjunto do ecrã](#)).
5. Remova a tampa intermédia (consulte [Remover a tampa intermédia](#)).
6. Remova a placa secundária (consulte [Remover a placa secundária](#)).
7. Remova o parafuso que fixa o conector do adaptador de CA à base do computador.
8. Tome nota da disposição do cabo do conector do adaptador de CA e levante o conector do adaptador de CA da base do computador.




1	parafuso	2	conector do adaptador CA
3	cabo do conector do adaptador de CA		

Voltar a colocar o conector do adaptador de CA

1. Siga as instruções em [Antes de começar](#).
2. Encaminhe o cabo do conector do adaptador de CA e coloque o conector do adaptador de CA na base do computador.

3. Volte a colocar o parafuso que fixa o conector do adaptador de CA à base do computador.
4. Volte a colocar a placa secundária (consulte [Voltar a colocar a placa secundária](#)).
5. Volte a colocar a tampa intermédia (consulte [Voltar a colocar a tampa intermédia](#)).
6. Volte a colocar o conjunto do ecrã (consulte [Voltar a colocar o conjunto do ecrã](#)).
7. Siga as instruções [passo 7](#) para [passo 22](#) em [Voltar a colocar a placa de sistema](#).
8. Volte a colocar a bateria (consulte [Substituir a Bateria](#)).

 **ADVERTÊNCIA:** Antes de ligar o computador, volte a colocar todos os parafusos e certifique-se de que não existem parafusos perdidos no interior do computador. Se não o fizer, poderá provocar danos no computador.

[Voltar à página do índice](#)

[Voltar à página do índice](#)

Bateria

Manual de serviço do Dell™ Inspiron™ N7010

- [Remover a bateria](#)
- [Substituir a Bateria](#)

⚠ ADVERTÊNCIA: Antes de realizar qualquer operação no interior do computador, leia as informações de segurança fornecidas com o mesmo. Para obter informações adicionais sobre melhores práticas de segurança, consulte a página principal de Conformidade regulamentar em www.dell.com/regulatory_compliance.

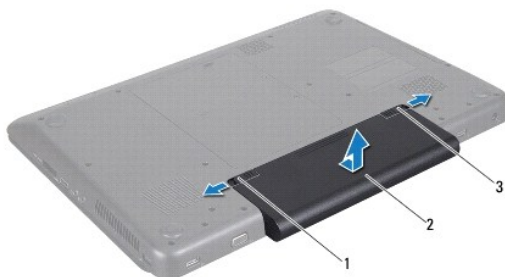
⚠ ADVERTÊNCIA: Apenas um técnico qualificado e especializado deve efectuar reparações no seu computador. Os danos causados por assistência não autorizada pela Dell™ não são abrangidos pela garantia.

⚠ ADVERTÊNCIA: Para evitar descargas electrostáticas, ligue-se à terra utilizando uma faixa de terra para pulso, ou toque periodicamente numa superfície metálica não pintada (como um conector no computador).

⚠ ADVERTÊNCIA: Para evitar danos no computador, utilize apenas a bateria concebida para este computador Dell. Não utilize baterias concebidas para outros computadores Dell.

Remover a bateria

1. Siga as instruções em [Antes de começar](#).
2. Desligue o computador e vire-o ao contrário.
3. Faça deslizar o trinco de bloqueio da bateria para a posição de desbloqueio.
4. Faça deslizar o trinco de desbloqueio da bateria para o lado.
5. Faça deslizar a bateria para fora do respectivo compartimento.



1	trinco de bloqueio da bateria	2	bateria
3	fecho de desbloqueio da bateria		

Substituir a Bateria

1. Siga as instruções em [Antes de começar](#).
2. Alinhe os encaixes na bateria com as patilhas no compartimento da bateria.
3. Deslize a bateria para dentro do respectivo compartimento até ela encaixar no lugar.
4. Faça deslizar o trinco de bloqueio da bateria para a posição de bloqueio.

[Voltar à página do índice](#)

[Voltar à página do índice](#)

Antes de começar

Manual de serviço do Dell™ Inspiron™ N7010

- [Ferramentas recomendadas](#)
- [Desligar o computador](#)
- [Antes de efectuar qualquer procedimento no interior do computador](#)

Este manual fornece instruções para a remoção e instalação dos componentes no seu computador. Salvo indicação em contrário, cada procedimento pressupõe que:


1. Executou os passos em [Desligar o computador](#) e [Antes de efectuar qualquer procedimento no interior do computador](#).
1. Leu as informações de segurança fornecidas com o computador.
1. Um componente pode ser substituído ou, se adquirido em separado, instalado através da execução do procedimento de remoção pela ordem inversa.

Ferramentas recomendadas

Os procedimentos descritos neste documento podem requerer as seguintes ferramentas:

1. Chave de fendas pequena
1. Chave de parafusos Phillips
1. Instrumento de plástico pontiagudo
1. Programa de actualização executável do BIOS disponível em support.dell.com

Desligar o computador

 **AVERTÊNCIA:** Para evitar a perda de dados, guarde e feche todos os ficheiros abertos e saia de todos os programas abertos antes de desligar o computador.

1. Guarde e feche todos os ficheiros abertos e saia de todos os programas em utilização.
2. Encerrar o sistema operativo:

Windows Vista®:

Clique em **Start (Iniciar)** , clique na seta e , em seguida, em **Shut Down (Encerrar)**.


Windows® 7:


Clique em **Start (Iniciar)** , e, em seguida, clique em **Shut Down (Encerrar)**.


3. Assegure-se de que o computador está desligado. Se o computador não se tiver desligado automaticamente quando encerrou o sistema operativo, prima e mantenha premido o botão de alimentação até o computador se desligar.


Antes de efectuar qualquer procedimento no interior do computador


Utilize as seguintes directrizes de segurança para ajudar a proteger o seu computador de potenciais danos e para ajudar a garantir a sua segurança pessoal.

 **AVERTÊNCIA:** Antes de trabalhar no interior do computador, leia as informações de segurança fornecidas com o mesmo. Para obter informações adicionais sobre melhores práticas de segurança, consulte a página principal de Conformidade regulamentar em www.dell.com/regulatory_compliance.


 **AVERTÊNCIA:** Apenas um técnico qualificado e especializado deve efectuar reparações no seu computador. Os danos causados por assistência não autorizada pela Dell não estão cobertos pela garantia.

 **AVERTÊNCIA:** Manuseie cuidadosamente os componentes e as placas. Não toque nos componentes ou nos contactos da placa. Segure a placa pelas extremidades ou pelo suporte metálico de instalação. Segure nos componentes, tal como um processador, pelas extremidades e não pelos pinos.


 **AVERTÊNCIA:** Quando desligar um cabo, puxe pelo respectivo conector ou pela patilha, e não pelo próprio cabo. Alguns cabos possuem conectores com patilhas de bloqueio. Se estiver a desligar este tipo de cabo, prima as patilhas de bloqueio antes de desligar o cabo. Ao separar as fichas, mantenha-as alinhadas para evitar a torção dos pinos. Para além disso, antes de ligar um cabo, verifique se ambos as fichas estão direccionadas e alinhadas correctamente.

 **ADVERTÊNCIA:** Para evitar danificar o computador, execute os seguintes passos antes de começar a efectuar qualquer procedimento no interior do mesmo.

1. Certifique-se de que a superfície de trabalho é plana e está limpa para evitar que a tampa do computador fique riscada.
2. Desligue o computador (consulte [Desligar o computador](#)) e todos os dispositivos a ele ligados.

 **ADVERTÊNCIA:** Para desligar um cabo de rede, desligue primeiro o cabo do computador e, em seguida, desligue o cabo do dispositivo de rede.

3. Desligue todos os cabos telefónicos ou de rede do computador.
4. Pressione e ejecte todos os cartões instalados no leitor de cartões multimédia 7-em-1.
5. Desligue o computador e todos os dispositivos anexados das respectivas tomadas eléctricas.
6. Desligue todos os dispositivos ligados do computador.

 **ADVERTÊNCIA:** Para evitar danificar a placa de sistema, remova a bateria principal (consulte [Remover a bateria](#)) antes de efectuar qualquer procedimento no interior do computador.

7. Remova a bateria (consulte [Remover a bateria](#)).
8. Vire o computador para cima, abra o ecrã e pressione o botão de alimentação para ligar a placa de sistema à terra.

[Voltar à página do índice](#)

[Voltar à página do índice](#)

Actualizar o BIOS

Manual de serviço do Dell™ Inspiron™ N7010

1. Ligue o computador.
2. Aceda a support.dell.com/support/downloads.
3. Clique em **Select Model (Seleccionar modelo)**.
4. Localize o ficheiro de actualização do BIOS do seu computador:


 **NOTA:** A Etiqueta de serviço do computador encontra-se numa etiqueta na parte inferior do computador.

Se tiver a Etiqueta de serviço do seu computador:

- a. Clique em **Enter a Service Tag (Introduzir uma Etiqueta de serviço)**.
- b. Introduza a Etiqueta de serviço do seu computador no campo **Enter a service tag: (Introduzir a Etiqueta de serviço:)**, clique em **Go (Ir)** e avance para [passo 5](#).

Se não tiver a Etiqueta de serviço do seu computador:

- a. Selecciono o tipo de produto na lista **Select Your Product Family (Seleccionar a família de produtos)**.
- b. Selecciono a gama de produtos na lista **Select Your Product Line (Seleccionar a linha de produtos)**.
- c. Selecciono o número do modelo do produto na lista **Select Your Product Model (Seleccionar modelo do produto)**.

 **NOTA:** Se tiver seleccionado um modelo diferente e pretender recomeçar, clique em **Start Over (Recomeçar)** na parte superior direita do menu.

- d. Clique em **Confirm (Confirmar)**.

5. É apresentada uma lista de resultados no ecrã. Clique em **BIOS**.
6. Clique em **Download Now (Transferir agora)** para transferir o ficheiro mais recente do BIOS. É apresentada a janela **File Download (Transferência de ficheiro)** é apresentada.
7. Clique em **Save (Guardar)** para guardar o ficheiro no ambiente de trabalho. O ficheiro será transferido para o ambiente de trabalho.
8. Clique em **Close (Fechar)** quando a janela **Download Complete (Transferência concluída)** for apresentada. O ícone do ficheiro é apresentado no ambiente de trabalho com o mesmo título do ficheiro de actualização do BIOS anteriormente transferido.
9. Clique duas vezes no ícone do ficheiro que se encontra no ambiente de trabalho e siga as instruções do ecrã.

[Voltar à página do índice](#)

[Voltar à página do índice](#)

Placa interna com tecnologia sem fios Bluetooth®

Manual de serviço do Dell™ Inspiron™ N7010

- [Remover a placa Bluetooth](#)
- [Voltar a colocar a placa Bluetooth](#)

⚠ ADVERTÊNCIA: Antes de realizar qualquer operação no interior do computador, leia as informações de segurança fornecidas com o mesmo. Para obter informações adicionais sobre melhores práticas de segurança, consulte a página principal de Conformidade regulamentar em www.dell.com/regulatory_compliance.

⚠ ADVERTÊNCIA: Apenas um técnico qualificado e especializado deve efectuar reparações no seu computador. Os danos causados por assistência não autorizada pela Dell™ não são abrangidos pela garantia.

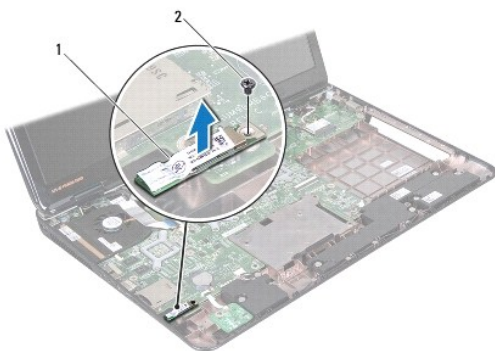
⚠ ADVERTÊNCIA: Para evitar descargas electrostáticas, ligue-se à terra utilizando uma faixa de terra para pulso, ou toque periodicamente numa superfície metálica não pintada (como um conector no computador).

⚠ ADVERTÊNCIA: Para evitar danificar a placa de sistema, remova a bateria principal (consulte [Remover a bateria](#)) antes de efectuar qualquer procedimento no interior do computador.

Se tiver encomendado uma placa com tecnologia sem fios Bluetooth juntamente com o seu computador, a placa já se encontra instalada.

Remover a placa Bluetooth


1. Siga as instruções em [Antes de começar](#).
2. Remova a bateria (consulte [Remover a bateria](#)).
3. Remova a tampa do módulo (consulte [Remover a tampa do módulo](#)).
4. Remova a unidade óptica (consulte [Remover a unidade óptica](#)).
5. Siga as instruções [passo 4](#) para [passo 6](#) em [Remover a unidade de disco rígido](#).
6. Remova o teclado (consulte [Remover o teclado](#)).
7. Remova o apoio para mãos (consulte [Remover o apoio para mãos](#)).
8. Remova o parafuso que fixa a placa Bluetooth à placa de sistema.
9. Levante a placa Bluetooth para a remover do conector na placa de sistema.



1	Placa Bluetooth	2	parafuso
---	-----------------	---	----------

Voltar a colocar a placa Bluetooth

1. Siga as instruções em [Antes de começar](#).
2. Alinhe o conector na placa Bluetooth com o conector na placa de sistema e pressione a placa Bluetooth até encaixar completamente.
3. Volte a colocar o parafuso que fixa a placa Bluetooth à placa de sistema.
4. Volte a colocar o apoio para mãos (consulte [Voltar a colocar o apoio para mãos](#)).
5. Volte a colocar o teclado (consulte [Voltar a colocar o teclado](#)).
6. Volte a colocar a unidade óptica (consulte [Voltar a colocar a unidade óptica](#)).
7. Siga as instruções [passo 5](#) para [passo 7](#) em [Substituir a unidade de disco rígido](#).
8. Volte a colocar a tampa do módulo (consulte [Voltar a colocar a tampa do módulo](#)).
9. Volte a colocar a bateria (consulte [Substituir a Bateria](#)).

 **ADVERTÊNCIA:** Antes de ligar o computador, volte a colocar todos os parafusos e certifique-se de que não existem parafusos perdidos no interior do computador. Se não o fizer, poderá provocar danos no computador.

[Voltar à página do índice](#)

[Voltar à página do índice](#)

Módulo da câmara

Manual de serviço do Dell™ Inspiron™ N7010

- [Remover o módulo da câmara](#)
- [Voltar a colocar o módulo da câmara](#)

⚠ ADVERTÊNCIA: Antes de realizar qualquer operação no interior do computador, leia as informações de segurança fornecidas com o mesmo. Para obter informações adicionais sobre melhores práticas de segurança, consulte a página principal de Conformidade regulamentar em www.dell.com/regulatory_compliance.

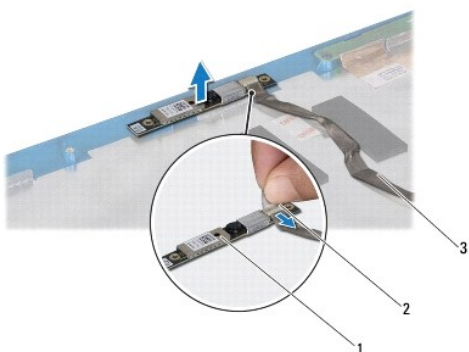
⚠ ADVERTÊNCIA: Apenas um técnico qualificado e especializado deve efectuar reparações no seu computador. Os danos causados por assistência não autorizada pela Dell™ não são abrangidos pela garantia.

⚠ ADVERTÊNCIA: Para evitar descargas electrostáticas, ligue-se à terra utilizando uma faixa de terra para pulso, ou toque periodicamente numa superfície metálica não pintada (como um conector no computador).

⚠ ADVERTÊNCIA: Para evitar danificar a placa de sistema, remova a bateria principal (consulte [Remover a bateria](#)) antes de efectuar qualquer procedimento no interior do computador.

Remover o módulo da câmara


1. Siga as instruções em [Antes de começar](#).
2. Remova a bateria (consulte [Remover a bateria](#)).
3. Remova a tampa do módulo (consulte [Remover a tampa do módulo](#)).
4. Siga as instruções [passo 4](#) para [passo 6](#) em [Remover a unidade de disco rígido](#).
5. Remova a unidade óptica (consulte [Remover a unidade óptica](#)).
6. Remova o teclado (consulte [Remover o teclado](#)).
7. Remova o apoio para mãos (consulte [Remover o apoio para mãos](#)).
8. Remova o conjunto do ecrã (consulte [Remover o conjunto do ecrã](#)).
9. Remova a moldura do ecrã (consulte [Remover a moldura do visor](#)).
10. Remova o painel do ecrã (consulte [Remover o painel do visor](#)).
11. Levante cuidadosamente o módulo da câmara da tampa do ecrã.
12. Remova a fita que fixa o cabo da câmara ao módulo da câmara.
13. Desligue o cabo da câmara do módulo.



1	módulo da câmara	2	fita
3	cabo da câmara		

Voltar a colocar o módulo da câmara

1. Siga as instruções em [Antes de começar](#).
2. Ligue o cabo da câmara ao conector no módulo da câmara.
3. Volte a colocar a fita para fixar o cabo da câmara ao módulo da câmara.
4. Utilize os suportes de alinhamento para colocar o módulo da câmara na tampa do ecrã.
5. Pressione o módulo da câmara para o fixar à tampa do ecrã.
6. Volte a colocar o painel do ecrã (consulte [Voltar a colocar o painel do ecrã](#)).
7. Volte a colocar a moldura do ecrã (consulte [Voltar a colocar a moldura do ecrã](#)).
8. Volte a colocar o conjunto do ecrã (consulte [Voltar a colocar o conjunto do ecrã](#)).
9. Volte a colocar o apoio para mãos (consulte [Voltar a colocar o apoio para mãos](#)).
10. Volte a colocar o teclado (consulte [Voltar a colocar o teclado](#)).
11. Volte a colocar a unidade óptica (consulte [Voltar a colocar a unidade óptica](#)).
12. Siga as instruções [passo 5](#) para [passo 7](#) em [Substituir a unidade de disco rígido](#).
13. Volte a colocar a tampa do módulo (consulte [Voltar a colocar a tampa do módulo](#)).
14. Volte a colocar a bateria (consulte [Substituir a Bateria](#)).

 **ADVERTÊNCIA:** Antes de ligar o computador, volte a colocar todos os parafusos e certifique-se de que não existem parafusos perdidos no interior do computador. Se não o fizer, poderá provocar danos no computador.

[Voltar à página do índice](#)

[Voltar à página do índice](#)

Bateria de célula tipo moeda

Manual de serviço do Dell™ Inspiron™ N7010

- [Remover a bateria de célula tipo moeda](#)
- [Voltar a colocar a bateria de célula tipo moeda](#)

⚠️ ADVERTÊNCIA: Antes de realizar qualquer operação no interior do computador, leia as informações de segurança fornecidas com o mesmo. Para obter informações adicionais sobre melhores práticas de segurança, consulte a página principal de Conformidade regulamentar em www.dell.com/regulatory_compliance.

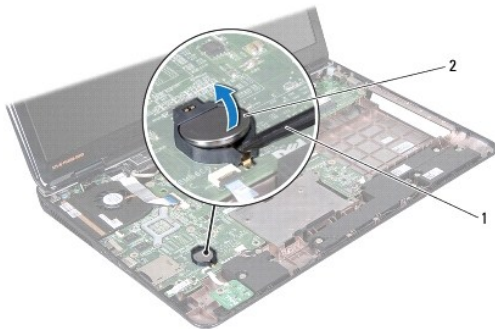
⚠️ ADVERTÊNCIA: Apenas um técnico qualificado e especializado deve efectuar reparações no seu computador. Os danos causados por assistência não autorizada pela Dell™ não são abrangidos pela garantia.

⚠️ ADVERTÊNCIA: Para evitar descargas electrostáticas, ligue-se à terra utilizando uma faixa de terra para pulso, ou toque periodicamente numa superfície metálica não pintada (como um conector no computador).

⚠️ ADVERTÊNCIA: Para evitar danificar a placa de sistema, remova a bateria principal (consulte [Remover a bateria](#)) antes de efectuar qualquer procedimento no interior do computador.

Remover a bateria de célula tipo moeda

1. Siga as instruções em [Antes de começar](#).
2. Remova a bateria (consulte [Remover a bateria](#)).
3. Remova a tampa do módulo (consulte [Remover a tampa do módulo](#)).
4. Siga as instruções [passo 4](#) para [passo 6](#) em [Remover a unidade de disco rígido](#).
5. Remova a unidade óptica (consulte [Remover a unidade óptica](#)).
6. Remova o teclado (consulte [Remover o teclado](#)).
7. Remova o apoio para mãos (consulte [Remover o apoio para mãos](#)).
8. Utilize um instrumento plástico pontiagudo para remover a bateria de célula tipo moeda do respectivo encaixe na placa de sistema.




1	instrumento plástico pontiagudo	2	bateria de célula tipo moeda
---	---------------------------------	---	------------------------------

Voltar a colocar a bateria de célula tipo moeda

1. Siga as instruções em [Antes de começar](#).
2. Segure na bateria de célula tipo moeda com o lado positivo voltado para cima.

3. Faça deslizar a bateria de célula tipo moeda para a ranhura e pressione a mesma cuidadosamente para a encaixar no lugar.
4. Volte a colocar o apoio para mãos (consulte [Voltar a colocar o apoio para mãos](#)).
5. Volte a colocar o teclado (consulte [Voltar a colocar o teclado](#)).
6. Volte a colocar a unidade óptica (consulte [Voltar a colocar a unidade óptica](#)).
7. Siga as instruções [passo 5](#) para [passo 7](#) em [Substituir a unidade de disco rígido](#).
8. Volte a colocar a tampa do módulo (consulte [Voltar a colocar a tampa do módulo](#)).
9. Volte a colocar a bateria (consulte [Substituir a Bateria](#)).

 **ADVERTÊNCIA:** Antes de ligar o computador, volte a colocar todos os parafusos e certifique-se de que não existem parafusos perdidos no interior do computador. Se não o fizer, poderá provocar danos no computador.

[Voltar à página do índice](#)

[Voltar à página do índice](#)

Tampa do módulo

Manual de serviço do Dell™ Inspiron™ N7010

- [Remover a tampa do módulo](#)
- [Voltar a colocar a tampa do módulo](#)

⚠ ADVERTÊNCIA: Antes de realizar qualquer operação no interior do computador, leia as informações de segurança fornecidas com o mesmo. Para obter informações adicionais sobre melhores práticas de segurança, consulte a página principal de Conformidade regulamentar em www.dell.com/regulatory_compliance.

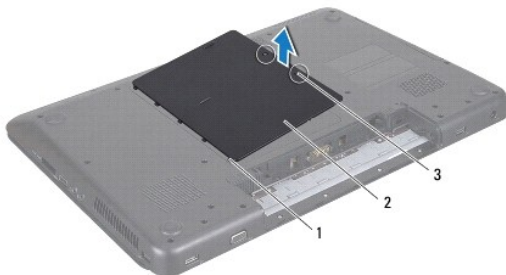
⚠ ADVERTÊNCIA: Apenas um técnico qualificado e especializado deve efectuar reparações no seu computador. Os danos causados por assistência não autorizada pela Dell™ não são abrangidos pela garantia.

⚠ ADVERTÊNCIA: Para evitar descargas electrostáticas, ligue-se à terra utilizando uma faixa de terra para pulso, ou toque periodicamente numa superfície metálica não pintada (como um conector no computador).

⚠ ADVERTÊNCIA: Para evitar danificar a placa de sistema, remova a bateria principal (consulte [Remover a bateria](#)) antes de efectuar qualquer procedimento no interior do computador.

Remover a tampa do módulo

1. Siga as instruções em [Antes de começar](#).
2. Remova a bateria (consulte [Remover a bateria](#)).
3. Desaperte os dois parafusos integrados que fixam a tampa do módulo à base do computador.
4. Levante a tampa do módulo com os dedos e liberte as patilhas dos encaixes na base do computador.
5. Levante a tampa do módulo, removendo-a da base do computador.



1	patilhas da tampa da base (5)	2	tampa do módulo
3	parafusos integrados (2)		

Voltar a colocar a tampa do módulo

1. Siga as instruções em [Antes de começar](#).
2. Faça deslizar as patilhas da tampa do módulo para os encaixes na base do computador e encaixe-a cuidadosamente no respectivo lugar.
3. Aperte os dois parafusos integrados que fixam a tampa do módulo à base do computador.
4. Volte a colocar a bateria (consulte [Substituir a Bateria](#)).

⚠ ADVERTÊNCIA: Antes de ligar o computador, volte a colocar todos os parafusos e certifique-se de que não existem parafusos perdidos no interior do computador. Se não o fizer, poderá provocar danos no computador.

[Voltar à página do índice](#)

[Voltar à página do índice](#)

Módulo do processador

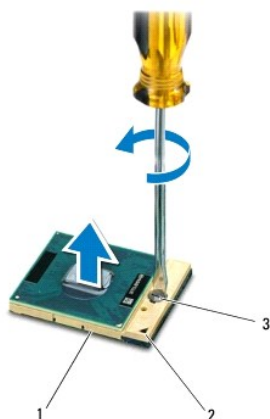
Manual de serviço do Dell™ Inspiron™ N7010

- [Remover o módulo do processador](#)
- [Voltar a colocar o módulo do processador](#)

- ⚠ ADVERTÊNCIA:** Antes de realizar qualquer operação no interior do computador, leia as informações de segurança fornecidas com o mesmo. Para obter informações adicionais sobre melhores práticas de segurança, consulte a página principal de Conformidade regulamentar em www.dell.com/regulatory_compliance.
- ⚠ ADVERTÊNCIA:** Apenas um técnico qualificado e especializado deve efectuar reparações no seu computador. Os danos causados por assistência não autorizada pela Dell™ não são abrangidos pela garantia.
- ⚠ ADVERTÊNCIA:** Para evitar descargas electrostáticas, ligue-se à terra utilizando uma faixa de terra para pulso, ou toque periodicamente numa superfície metálica não pintada (como um conector no computador).
- ⚠ ADVERTÊNCIA:** Para evitar danificar a placa de sistema, remova a bateria principal (consulte [Remover a bateria](#)) antes de efectuar qualquer procedimento no interior do computador.

Remover o módulo do processador

1. Siga as instruções em [Antes de começar](#).
 2. Remova a bateria (consulte [Remover a bateria](#)).
 3. Siga as instruções [passo 3](#) para [passo 18](#) em [Remover a placa de sistema](#).
 4. Remova o dissipador de calor do processador (consulte [Remover o dissipador de calor do processador](#)).
- ⚠ ADVERTÊNCIA:** Para evitar o contacto intermitente entre o parafuso da tomada ZIF e o processador ao remover ou colocar o processador, exerça uma ligeira pressão no centro do módulo do processador enquanto roda o parafuso da tomada.
- ⚠ ADVERTÊNCIA:** Para evitar danos no processador, segure na chave de parafusos de modo a que esta fique perpendicular ao processador quando rodar o parafuso.
5. Para desapertar o encaixe ZIF, utilize uma chave de parafusos de ponta chata pequena e rode o parafuso do encaixe ZIF no sentido inverso ao dos ponteiros do relógio até que este pare.




1	tomada da ZIF	2	canto do pino 1
3	parafuso da tomada ZIF		

- ⚠ ADVERTÊNCIA:** Para garantir o máximo arrefecimento do módulo do processador, não toque nas áreas de transferência de calor no dissipador de calor do processador. Os óleos na sua pele podem reduzir a capacidade de transferência de calor das almofadas térmicas.


 **ADVERTÊNCIA:** Quando remover o módulo do processador, puxe o módulo directamente para cima. Tenha cuidado para não dobrar os pinos do módulo do processador.

6. Levante o módulo do processador da tomada ZIF.
-

Voltar a colocar o módulo do processador

 **NOTA:** Se o módulo de processador for novo, este terá sido fornecido com uma nova unidade de arrefecimento que incluirá uma almofada térmica fixada ou em separado, com documentação para a respectiva correcta instalação.


1. Siga as instruções em [Antes de começar](#).
2. Alinhe o canto do pino 1 do módulo do processador com o canto do pino 1 da tomada ZIF e, em seguida, introduza o módulo do processador.

 **NOTA:** O canto do pino 1 do módulo do processador possui um triângulo que está alinhado com o triângulo no canto do pino 1 da tomada ZIF.

Quando o módulo do processador está correctamente instalado, todos os quatro cantos estão alinhados à mesma altura. Se um ou mais cantos do módulo estiverem mais elevados do que os outros, o módulo não está correctamente instalado.

 **ADVERTÊNCIA:** Para evitar danificar o módulo do processador, coloque a chave de parafusos perpendicular ao processador quando rodar o parafuso do processador.

3. Aperte a tomada ZIF, rodando o parafuso no sentido dos ponteiros do relógio para fixar o módulo do processador à placa de sistema.
4. Volte a colocar o dissipador de calor do processador (consulte [Voltar a colocar o dissipador de calor do processador](#)).
5. Siga as instruções [passo 6](#) para [passo 22](#) em [Voltar a colocar a placa de sistema](#).
6. Volte a colocar a bateria (consulte [Substituir a Bateria](#)).

 **ADVERTÊNCIA:** Antes de ligar o computador, volte a colocar todos os parafusos e certifique-se de que não existem parafusos perdidos no interior do computador. Se não o fizer, poderá provocar danos no computador.

[Voltar à página do índice](#)

[Voltar à página do índice](#)

Dissipador de calor do processador

Manual de serviço do Dell™ Inspiron™ N7010

- [Remover o dissipador de calor do processador](#)
- [Voltar a colocar o dissipador de calor do processador](#)

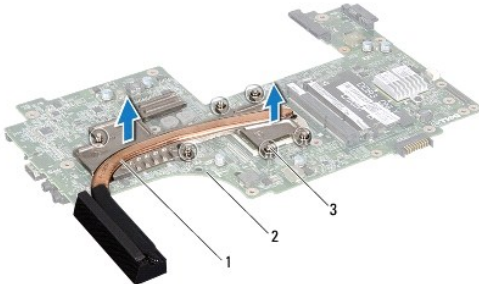
- ⚠ **ADVERTÊNCIA:** Antes de realizar qualquer operação no interior do computador, leia as informações de segurança fornecidas com o mesmo. Para obter informações adicionais sobre melhores práticas de segurança, consulte a página principal de Conformidade regulamentar em www.dell.com/regulatory_compliance.
- ⚠ **ADVERTÊNCIA:** Se remover o dissipador de calor do processador do computador quando o dissipador estiver quente, não toque no invólucro de metal do dissipador de calor do processador.
- ⚠ **ADVERTÊNCIA:** Apenas um técnico qualificado e especializado deve efectuar reparações no seu computador. Os danos causados por assistência não autorizada pela Dell™ não são abrangidos pela garantia.
- ⚠ **ADVERTÊNCIA:** Para evitar descargas electrostáticas, ligue-se à terra utilizando uma faixa de terra para pulso, ou toque periodicamente numa superfície metálica não pintada (como um conector no computador).
- ⚠ **ADVERTÊNCIA:** Para evitar danificar a placa de sistema, remova a bateria principal (consulte [Remover a bateria](#)) antes de efectuar qualquer procedimento no interior do computador.

Remover o dissipador de calor do processador

1. Siga as instruções em [Antes de começar](#).
2. Remova a bateria (consulte [Remover a bateria](#)).
3. Siga as instruções [passo 3](#) para [passo 18](#) em [Remover a placa de sistema](#).
4. Desaperte os parafusos integrados que fixam o dissipador de calor do processador à placa de sistema por ordem sequencial (indicada no dissipador de calor do processador).

🔧 **NOTA:** O aspecto e o número de parafusos do dissipador de calor do processador poderá variar consoante o modelo do computador.

5. Levante o dissipador de calor do processador e remova-o da placa de sistema.



1	dissipador de calor do processador	2	placa de sistema
3	Parafusos integrados (6)		


Voltar a colocar o dissipador de calor do processador

🔧 **NOTA:** A almofada original pode ser reutilizada se o processador e dissipador de calor originais forem reinstalados em conjunto. Se o processador ou o dissipador de calor for substituído, utilize a almofada térmica fornecida com o kit para garantir que a condutividade térmica é alcançada.


🔧 **NOTA:** Este procedimento pressupõe que já removeu o dissipador de calor do processador e está pronto para o voltar a instalar.

1. Siga as instruções em [Antes de começar](#).

2. Alinhe os parafusos integrados no dissipador de calor do processador com os orifícios dos parafusos na placa de sistema e aperte os parafusos por ordem sequencial (indicada no dissipador de calor do processador).

 **NOTA:** O aspecto e o número de parafusos do dissipador de calor do processador poderá variar consoante o modelo do computador.

3. Siga as instruções [passo 6](#) para [passo 22](#) em [Voltar a colocar a placa de sistema](#).
4. Volte a colocar a bateria (consulte [Substituir a Bateria](#)).

 **ADVERTÊNCIA:** Antes de ligar o computador, volte a colocar todos os parafusos e certifique-se de que não existem parafusos perdidos no interior do computador. Se não o fizer, poderá provocar danos no computador.

[Voltar à página do índice](#)

[Voltar à página do índice](#)

Placa secundária

Manual de serviço do Dell™ Inspiron™ N7010

- [Remover a placa secundária](#)
- [Voltar a colocar a placa secundária](#)

⚠ ADVERTÊNCIA: Antes de realizar qualquer operação no interior do computador, leia as informações de segurança fornecidas com o mesmo. Para obter informações adicionais sobre melhores práticas de segurança, consulte a página principal de Conformidade regulamentar em www.dell.com/regulatory_compliance.

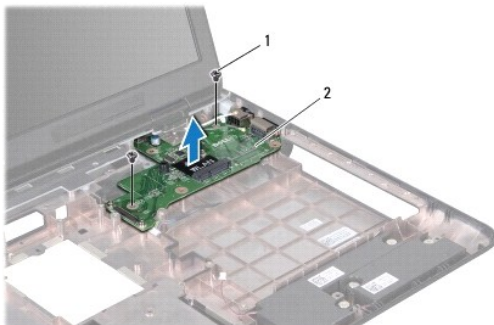
⚠ ADVERTÊNCIA: Apenas um técnico qualificado e especializado deve efectuar reparações no seu computador. Os danos causados por assistência não autorizada pela Dell™ não são abrangidos pela garantia.

⚠ ADVERTÊNCIA: Para evitar descargas electrostáticas, ligue-se à terra utilizando uma faixa de terra para pulso, ou toque periodicamente numa superfície metálica não pintada (como um conector no computador).

⚠ ADVERTÊNCIA: Para evitar danificar a placa de sistema, remova a bateria principal (consulte [Remover a bateria](#)) antes de efectuar qualquer procedimento no interior do computador.

Remover a placa secundária

1. Siga as instruções em [Antes de começar](#).
2. Remova a bateria (consulte [Remover a bateria](#)).
3. Siga as instruções [passo 3](#) para [passo 17](#) em [Remover a placa de sistema](#).
4. Remova os dois parafusos que fixam a placa secundária à base do computador.
5. Solte os conectores na placa secundária dos encaixes do computador e levante a placa da base do computador.



1	parafusos (2)	2	placa secundária
---	---------------	---	------------------

Voltar a colocar a placa secundária

1. Siga as instruções em [Antes de começar](#).
2. Alinhe os conectores da placa secundária com os encaixes no computador e coloque a placa na base do computador.
3. Coloque novamente os dois parafusos que fixam a placa secundária à base do computador.
4. Siga as instruções [passo 7](#) para [passo 22](#) em [Voltar a colocar a placa de sistema](#).
5. Volte a colocar a bateria (consulte [Substituir a Bateria](#)).

△ **ADVERTÊNCIA:** Antes de ligar o computador, volte a colocar todos os parafusos e certifique-se de que não existem parafusos perdidos no interior do computador. Se não o fizer, poderá provocar danos no computador.

[Voltar à página do índice](#)

[Voltar à página do índice](#)

Ecrã

Manual de serviço do Dell™ Inspiron™ N7010

- [Conjunto do ecrã](#)
- [Moldura do ecrã](#)
- [Painel do ecrã](#)
- [Dobradiças do visor](#)
- [Coberturas das dobradiças](#)

⚠ ADVERTÊNCIA: Antes de realizar qualquer operação no interior do computador, leia as informações de segurança fornecidas com o mesmo. Para obter informações adicionais sobre melhores práticas de segurança, consulte a página principal de Conformidade regulamentar em www.dell.com/regulatory_compliance.

⚠ ADVERTÊNCIA: Apenas um técnico qualificado e especializado deve efectuar reparações no seu computador. Os danos causados por assistência não autorizada pela Dell™ não são abrangidos pela garantia.

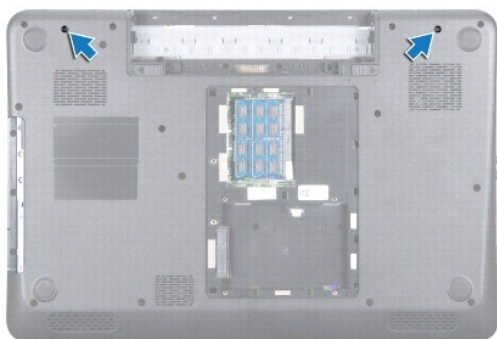
⚠ ADVERTÊNCIA: Para evitar descargas electrostáticas, ligue-se à terra utilizando uma faixa de terra para pulso, ou toque periodicamente numa superfície metálica não pintada (como um conector no computador).

⚠ ADVERTÊNCIA: Para evitar danificar a placa de sistema, remova a bateria principal (consulte [Remover a bateria](#)) antes de efectuar qualquer procedimento no interior do computador.

Conjunto do ecrã

Remover o conjunto do ecrã

1. Siga as instruções em [Antes de começar](#).
2. Remova a bateria (consulte [Remover a bateria](#)).
3. Remova a unidade óptica (consulte [Remover a unidade óptica](#)).
4. Remova a tampa do módulo (consulte [Remover a tampa do módulo](#)).
5. Siga as instruções [passo 4](#) para [passo 6](#) em [Remover a unidade de disco rígido](#).
6. Remova os dois parafusos que fixam o conjunto do ecrã à base do computador.



7. Remova o teclado (consulte [Remover o teclado](#)).
8. Remova o apoio para mãos (consulte [Remover o apoio para mãos](#)).
9. Desligue os cabos de antena da Mini-Card.
10. Desligue o cabo do ecrã do conector na placa de sistema, e remova o parafuso do cabo de ligação à terra do ecrã.

11. Coloque o conjunto do ecrã na devida posição e remova os quatro parafusos (dois de cada lado) que fixam o conjunto do ecrã à base do computador.
12. Levante o conjunto do ecrã para fora dos suportes de alinhamento e remova-o da base do computador.



1	conjunto do ecrã	2	parafusos (4)
3	parafuso do cabo de ligação à terra do ecrã	4	conector do cabo do ecrã
5	cabos de antena da Mini-Card		

Voltar a colocar o conjunto do ecrã

1. Siga as instruções em [Antes de começar](#).
2. Alinhe o conjunto do ecrã com os suportes de alinhamento na base do computador.
3. Coloque novamente os quatro parafusos que fixam o conjunto do ecrã à base do computador.
4. Ligue o cabo do ecrã ao conector na placa de sistema, e volte a colocar o parafuso do cabo de ligação à terra do ecrã.
5. Ligue os cabos de antena da Mini-Card aos conectores na Mini-Card.
6. Vire o computador ao contrário e volte a colocar os dois parafusos que fixam o ecrã à base do computador.
7. Volte a colocar o apoio para mãos (consulte [Voltar a colocar o apoio para mãos](#)).
8. Volte a colocar o teclado (consulte [Voltar a colocar o teclado](#)).
9. Siga as instruções [passo 5](#) para [passo 7](#) em [Substituir a unidade de disco rígido](#).
10. Volte a colocar a tampa do módulo (consulte [Voltar a colocar a tampa do módulo](#)).
11. Volte a colocar a unidade óptica (consulte [Voltar a colocar a unidade óptica](#)).
12. Volte a colocar a bateria (consulte [Substituir a Bateria](#)).

⚠ ADVERTÊNCIA: Antes de ligar o computador, volte a colocar todos os parafusos e certifique-se de que não existem parafusos perdidos no interior do computador. Se não o fizer, poderá provocar danos no computador.

Moldura do ecrã

Remover a moldura do visor

⚠ **ADVERTÊNCIA:** A moldura do ecrã é extremamente frágil. Tenha cuidado ao removê-la para evitar danificar a mesma.

1. Siga as instruções em [Antes de começar](#).
2. Remova o conjunto do ecrã (consulte [Remover o conjunto do ecrã](#)).
3. Com as pontas dos dedos, levante cuidadosamente a extremidade interior da moldura do ecrã.
4. Remova a moldura do ecrã.



1	moldura do ecrã
---	-----------------

Voltar a colocar a moldura do ecrã

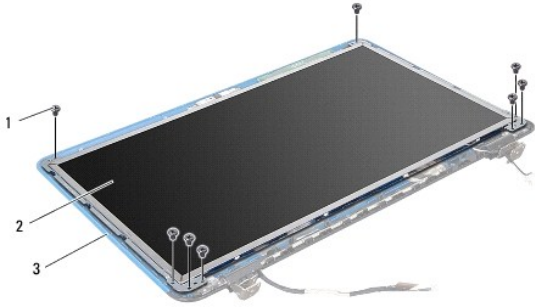
1. Siga as instruções em [Antes de começar](#).
2. Alinhe a moldura do ecrã sobre o respectivo painel e encaixe-a cuidadosamente no lugar.
3. Volte a colocar o conjunto do ecrã (consulte [Voltar a colocar o conjunto do ecrã](#)).

⚠ **ADVERTÊNCIA:** Antes de ligar o computador, volte a colocar todos os parafusos e certifique-se de que não existem parafusos perdidos no interior do computador. Se não o fizer, poderá provocar danos no computador.

Painel do ecrã

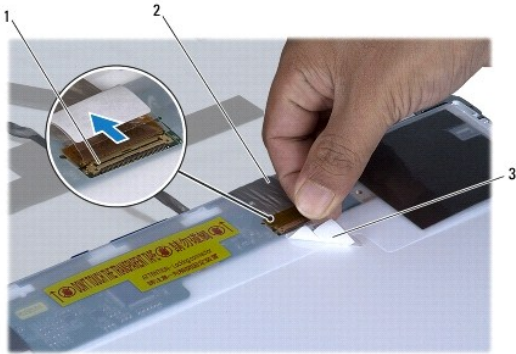
Remover o painel do visor

1. Siga as instruções em [Antes de começar](#).
2. Remova o conjunto do ecrã (consulte [Remover o conjunto do ecrã](#)).
3. Remova a moldura do ecrã (consulte [Remover a moldura do visor](#)).
4. Remova os oito parafusos que fixam o painel do ecrã à tampa do ecrã.



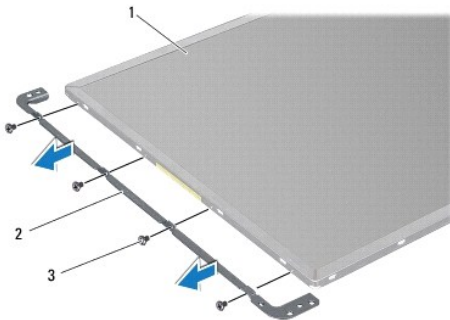
1	parafusos (8)	2	painel do ecrã
3	tampa do ecrã		

5. Remova o painel do ecrã da respectiva tampa.
6. Vire o painel do ecrã ao contrário e coloque-o numa superfície limpa.
7. Levante a fita que fixa o cabo do ecrã ao conector da placa e desligue o cabo do ecrã.



1	conector da placa do ecrã	2	cabo do ecrã
3	fita		

8. Remova os oito parafusos (quatro de cada lado) que fixam os suportes do painel do ecrã ao mesmo.



1	painel do ecrã	2	suportes do painel do ecrã (2)
3	parafusos (8)		

Voltar a colocar o painel do ecrã

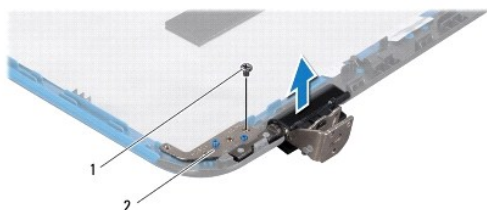
1. Siga as instruções em [Antes de começar](#).
2. Volte a colocar os oito parafusos (quatro de cada lado) que fixam os suportes do painel do ecrã ao mesmo.
3. Ligue o cabo do ecrã ao conector da placa do ecrã e fixe-o com a fita.
4. Utilize os suportes de alinhamento para colocar o painel do ecrã correctamente na tampa do ecrã.
5. Volte a colocar os oito parafusos que fixam o painel do ecrã à tampa do ecrã.
6. Volte a colocar a moldura do ecrã (consulte [Voltar a colocar a moldura do ecrã](#)).
7. Volte a colocar o conjunto do ecrã (consulte [Voltar a colocar o conjunto do ecrã](#)).

⚠ ADVERTÊNCIA: Antes de ligar o computador, volte a colocar todos os parafusos e certifique-se de que não existem parafusos perdidos no interior do computador. Se não o fizer, poderá provocar danos no computador.

Dobradiças do visor

Remover as dobradiças do ecrã

1. Siga as instruções em [Antes de começar](#).
2. Remova o conjunto do ecrã (consulte [Remover o conjunto do ecrã](#)).
3. Remova a moldura do ecrã (consulte [Remover a moldura do visor](#)).
4. Remova o painel do ecrã (consulte [Remover o painel do visor](#)).
5. Remova os dois parafusos (um de cada lado) que fixam as dobradiças do ecrã na respectiva tampa e remova as dobradiças.



1	parafusos (2)	2	dobradiças do ecrã (2)
---	---------------	---	------------------------

Voltar a colocar as dobradiças do ecrã

1. Siga as instruções em [Antes de começar](#).
2. Utilize os suportes de alinhamento para colocar as dobradiças do ecrã na tampa do ecrã. Assegure-se de que os cabos de antena da Mini-Card e o encaminhamento do cabo do ecrã permanecem sob as dobradiças.
3. Coloque novamente os dois parafusos (um de cada lado) que fixam as dobradiças do ecrã na respectiva tampa.
4. Volte a colocar o painel do ecrã (consulte [Voltar a colocar o painel do ecrã](#)).
5. Volte a colocar a moldura do ecrã (consulte [Voltar a colocar a moldura do ecrã](#)).

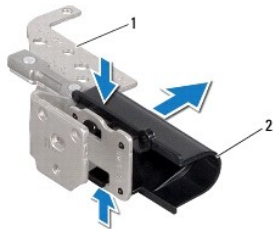
- Volte a colocar o conjunto do ecrã (consulte [Voltar a colocar o conjunto do ecrã](#)).

⚠ ADVERTÊNCIA: Antes de ligar o computador, volte a colocar todos os parafusos e certifique-se de que não existem parafusos perdidos no interior do computador. Se não o fizer, poderá provocar danos no computador.

Coberturas das dobradiças

Remover as coberturas das dobradiças

- Siga as instruções em [Antes de começar](#).
- Remova o conjunto do ecrã (consulte [Remover o conjunto do ecrã](#)).
- Remova a moldura do ecrã (consulte [Remover a moldura do visor](#)).
- Remova o painel do ecrã (consulte [Remover o painel do visor](#)).
- Remova as dobradiças do ecrã (consulte [Remover as dobradiças do ecrã](#)).
- Prima a cobertura da dobradiça para libertar as patilhas da cobertura das dobradiças dos respectivos encaixes.
- Levante a cobertura da dobradiça para fora das dobradiças do ecrã.



1	dobradiças do ecrã (2)	2	coberturas das dobradiças (2)
---	------------------------	---	-------------------------------

Voltar as coberturas das dobradiças

- Siga as instruções em [Antes de começar](#).
- Coloque as coberturas das dobradiças nas dobradiças do ecrã e encaixe-as no seu devido lugar.
- Volte a colocar as dobradiças do ecrã (consulte [Voltar a colocar as dobradiças do ecrã](#)).
- Volte a colocar o painel do ecrã (consulte [Voltar a colocar o painel do ecrã](#)).
- Volte a colocar a moldura do ecrã (consulte [Voltar a colocar a moldura do ecrã](#)).
- Volte a colocar o conjunto do ecrã (consulte [Voltar a colocar o conjunto do ecrã](#)).

⚠ ADVERTÊNCIA: Antes de ligar o computador, volte a colocar todos os parafusos e certifique-se de que não existem parafusos perdidos no interior do computador. Se não o fizer, poderá provocar danos no computador.

[Voltar à página do índice](#)

[Voltar à página do índice](#)

Ventoinha do processador

Manual de serviço do Dell™ Inspiron™ N7010

- [Remover a ventoinha do processador](#)
- [Voltar a colocar a ventoinha do processador](#)

⚠ ADVERTÊNCIA: Antes de realizar qualquer operação no interior do computador, leia as informações de segurança fornecidas com o mesmo. Para obter informações adicionais sobre melhores práticas de segurança, consulte a página principal de Conformidade regulamentar em www.dell.com/regulatory_compliance.

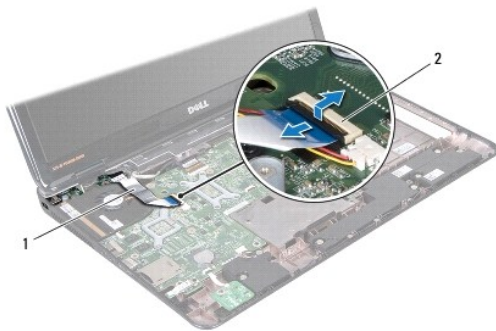
⚠ ADVERTÊNCIA: Apenas um técnico qualificado e especializado deve efectuar reparações no seu computador. Os danos causados por assistência não autorizada pela Dell™ não são abrangidos pela garantia.

⚠ ADVERTÊNCIA: Para evitar descargas electrostáticas, ligue-se à terra utilizando uma faixa de terra para pulso, ou toque periodicamente numa superfície metálica não pintada (como um conector no computador).

⚠ ADVERTÊNCIA: Para evitar danificar a placa de sistema, remova a bateria principal (consulte [Remover a bateria](#)) antes de efectuar qualquer procedimento no interior do computador.

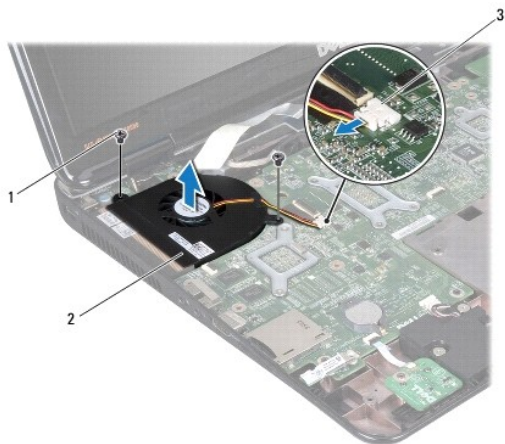
Remover a ventoinha do processador

1. Siga as instruções em [Antes de começar](#).
2. Remova a bateria (consulte [Remover a bateria](#)).
3. Remova a tampa do módulo (consulte [Remover a tampa do módulo](#)).
4. Siga as instruções [passo 4](#) para [passo 6](#) em [Remover a unidade de disco rígido](#).
5. Remova a unidade óptica (consulte [Remover a unidade óptica](#)).
6. Remova o teclado (consulte [Remover o teclado](#)).
7. Remova o apoio para mãos (consulte [Remover o apoio para mãos](#)).
8. Levante o trinco do conector para desligar o cabo da placa de E/S do conector na placa de sistema.



1	cabo da placa de E/S	2	conector do cabo da placa de E/S
---	----------------------	---	----------------------------------

9. Desligue o cabo da ventoinha do processador do conector na placa de sistema.
10. Remova os dois parafusos que fixam a ventoinha do processador à base do computador.
11. Levante e remova a ventoinha do processador da base do computador.



1	parafusos (2)	2	ventoinha do processador
3	conector do cabo da ventoinha do processador		

Voltar a colocar a ventoinha do processador

1. Siga as instruções em [Antes de começar](#).
2. Coloque a ventoinha do processador na base do computador.
3. Volte a colocar os dois parafusos que fixam a ventoinha do processador à base do computador.
4. Ligue o cabo da ventoinha do processador ao conector na placa de sistema.
5. Faça deslizar o cabo da placa de E/S para o conector na placa de sistema e pressione o trinco do conector para fixar o cabo.
6. Volte a colocar o apoio para mãos (consulte [Voltar a colocar o apoio para mãos](#)).
7. Volte a colocar o teclado (consulte [Voltar a colocar o teclado](#)).
8. Volte a colocar a unidade óptica (consulte [Voltar a colocar a unidade óptica](#)).
9. Siga as instruções [passo 5](#) para [passo 7](#) em [Substituir a unidade de disco rígido](#).
10. Volte a colocar a tampa do módulo (consulte [Voltar a colocar a tampa do módulo](#)).
11. Volte a colocar a bateria (consulte [Substituir a Bateria](#)).

⚠ ADVERTÊNCIA: Antes de ligar o computador, volte a colocar todos os parafusos e certifique-se de que não existem parafusos perdidos no interior do computador. Se não o fizer, poderá provocar danos no computador.

[Voltar à página do índice](#)

[Voltar à página do índice](#)

Unidade de disco rígido

Manual de serviço do Dell™ Inspiron™ N7010

- [Remover a unidade de disco rígido](#)
- [Substituir a unidade de disco rígido](#)

⚠ ADVERTÊNCIA: Antes de realizar qualquer operação no interior do computador, leia as informações de segurança fornecidas com o mesmo. Para obter informações adicionais sobre melhores práticas de segurança, consulte a página principal de Conformidade regulamentar em www.dell.com/regulatory_compliance.

⚠ ADVERTÊNCIA: Se remover a unidade de disco rígido do computador enquanto estiver quente, não toque na respectiva estrutura de metal.

⚠ ADVERTÊNCIA: Apenas um técnico qualificado e especializado deve efectuar reparações no seu computador. Os danos causados por assistência não autorizada pela Dell não estão cobertos pela garantia.

⚠ ADVERTÊNCIA: Para evitar a perda de dados, desligue o computador (consulte [Desligar o computador](#)) antes de remover a unidade de disco rígido. Não remova a unidade de disco rígido enquanto o computador estiver ligado ou enquanto estiver no estado de suspensão.

⚠ ADVERTÊNCIA: Para evitar danificar a placa de sistema, remova a bateria principal (consulte [Remover a bateria](#)) antes de efectuar qualquer procedimento no interior do computador.

⚠ ADVERTÊNCIA: Para evitar descargas electrostáticas, ligue-se à terra utilizando uma faixa de terra para pulso, ou toque periodicamente numa superfície metálica não pintada (como um conector no computador).

⚠ ADVERTÊNCIA: As unidades de disco rígido são extremamente frágeis. Tenha muito cuidado quando manusear a unidade de disco rígido.

🔍 NOTA: A Dell não garante compatibilidade nem presta apoio técnico a unidades de disco rígido obtidas a partir de outras fontes que não a Dell.

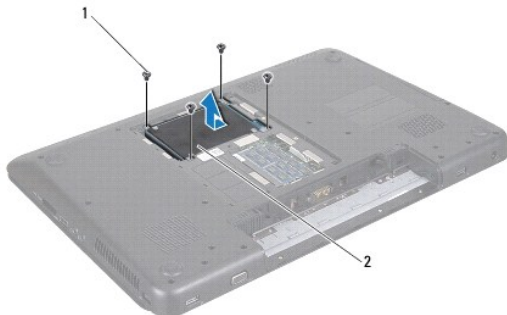
🔍 NOTA: Se estiver a instalar uma unidade de disco rígido não adquirida à Dell, terá de instalar um sistema operativo, controladores e utilitários na nova unidade de disco rígido (consulte o *Guia de Tecnologia da Dell*).

Remover a unidade de disco rígido

1. Siga as instruções em [Antes de começar](#).
2. Remova a bateria (consulte [Remover a bateria](#)).
3. Remova a tampa do módulo (consulte [Remover a tampa do módulo](#)).

⚠ ADVERTÊNCIA: Quando a unidade de disco rígido não estiver no computador, coloque-a numa embalagem de protecção antiestática (consulte a secção sobre protecção contra descargas electrostáticas, nas instruções de segurança fornecidas com o seu computador).

4. Remova os quatro parafusos que fixam o conjunto da unidade de disco rígido à base do computador.
5. Faça deslizar o conjunto da unidade de disco rígido para a esquerda e levante-a para desligar a unidade de disco rígido do conector na placa de sistema.
6. Levante o conjunto da unidade de disco rígido da base do computador.



1	parafusos (4)	2	conjunto da unidade de disco rígido
---	---------------	---	-------------------------------------

7. Remova os quatro parafusos que fixam o suporte da unidade de disco rígido à unidade de disco rígido.
8. Levante a unidade de disco rígido e remova-a do respectivo suporte.



1	parafusos (4)	2	disco rígido
3	suporte da unidade de disco rígido		

Substituir a unidade de disco rígido

1. Siga as instruções em [Antes de começar](#).
2. Remova a nova unidade de disco rígido da embalagem.
Guarde a embalagem original para armazenar ou transportar a unidade de disco rígido.
3. Coloque a unidade de disco rígido no respectivo suporte.
4. Coloque novamente os quatro parafusos que fixam o suporte da unidade de disco rígido à unidade de disco rígido.
5. Coloque o conjunto da unidade de disco rígido na base do computador.
6. Empurre o conjunto da unidade de disco rígido para a direita, para o ligar ao conector na placa de sistema.
7. Coloque novamente os quatro parafusos que fixam o conjunto da unidade de disco rígido à base do computador.
8. Volte a colocar a tampa do módulo (consulte [Voltar a colocar a tampa do módulo](#)).
9. Volte a colocar a bateria (consulte [Substituir a Bateria](#)).

⚠ ADVERTÊNCIA: Antes de ligar o computador, volte a colocar todos os parafusos e certifique-se de que não existem parafusos perdidos no interior do computador. Se não o fizer, poderá provocar danos no computador.

10. Instale o sistema operativo do seu computador, conforme necessário. Consulte o tópico "Restaurar o sistema operativo" no *Guia de configuração*.
11. Instale os controladores e utilitários do seu computador, conforme necessário. Para obter mais informações, consulte o *Guia de Tecnologia da Dell*.

[Voltar à página do índice](#)

[Voltar à página do índice](#)

Tampa intermédia

Manual de serviço do Dell™ Inspiron™ N7010

- [Remover a tampa intermédia](#)
- [Voltar a colocar a tampa intermédia](#)

⚠️ ADVERTÊNCIA: Antes de realizar qualquer operação no interior do computador, leia as informações de segurança fornecidas com o mesmo. Para obter informações adicionais sobre melhores práticas de segurança, consulte a página principal de Conformidade regulamentar em www.dell.com/regulatory_compliance.

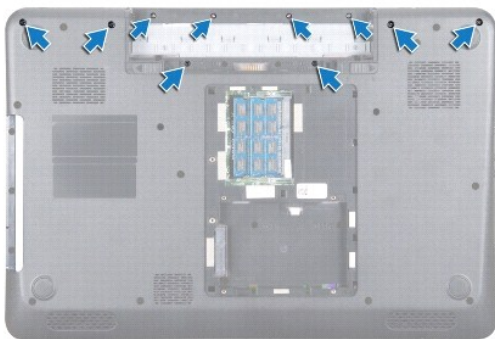
⚠️ ADVERTÊNCIA: Para evitar descargas electrostáticas, ligue-se à terra utilizando uma faixa de terra para pulso, ou toque periodicamente numa superfície metálica não pintada (como um conector no computador).

⚠️ ADVERTÊNCIA: Apenas um técnico qualificado e especializado deve efectuar reparações no seu computador. Os danos causados por assistência não autorizada pela Dell™ não são abrangidos pela garantia.

⚠️ ADVERTÊNCIA: Para evitar danificar a placa de sistema, remova a bateria principal (consulte [Remover a bateria](#)) antes de efectuar qualquer procedimento no interior do computador.

Remover a tampa intermédia

1. Siga as instruções em [Antes de começar](#).
2. Remova a bateria (consulte [Remover a bateria](#)).
3. Remova a unidade óptica (consulte [Remover a unidade óptica](#)).
4. Remova a tampa do módulo (consulte [Remover a tampa do módulo](#)).
5. Siga as instruções [passo 4](#) para [passo 6](#) em [Remover a unidade de disco rígido](#).
6. Remova os dez parafusos que fixam a tampa intermédia à base do computador.



7. Remova o teclado (consulte [Remover o teclado](#)).
8. Remova o apoio para mãos (consulte [Remover o apoio para mãos](#)).
9. Remova o conjunto do ecrã (consulte [Remover o conjunto do ecrã](#)).
10. Solte as quatro patilhas que fixam a tampa intermédia à base do computador.
11. Levante a tampa intermédia, removendo-a da base do computador.



1	tampa intermédia
---	------------------

Voltar a colocar a tampa intermédia

1. Siga as instruções em [Antes de começar](#).
2. Alinhe as quatro patilhas na tampa intermédia com os encaixes na base do computador e encaixe a tampa intermédia no lugar.
3. Vire o computador ao contrário e coloque novamente os dez parafusos que fixam a tampa intermédia à base do computador.
4. Volte a colocar o conjunto do ecrã (consulte [Voltar a colocar o conjunto do ecrã](#)).
5. Volte a colocar o apoio para mãos (consulte [Voltar a colocar o apoio para mãos](#)).
6. Volte a colocar o teclado (consulte [Voltar a colocar o teclado](#)).
7. Siga as instruções [passo 5](#) para [passo 7](#) em [Substituir a unidade de disco rígido](#).
8. Volte a colocar a tampa do módulo (consulte [Voltar a colocar a tampa do módulo](#)).
9. Coloque novamente a unidade óptica (consulte [Voltar a colocar a unidade óptica](#)).
10. Volte a colocar a bateria (consulte [Substituir a Bateria](#)).

⚠ ADVERTÊNCIA: Antes de ligar o computador, volte a colocar todos os parafusos e certifique-se de que não existem parafusos perdidos no interior do computador. Se não o fizer, poderá provocar danos no computador.

[Voltar à página do índice](#)

[Voltar à página do índice](#)

Placa de E/S

Manual de serviço do Dell™ Inspiron™ N7010

- [Remover a placa de E/S](#)
- [Voltar a colocar a placa de E/S](#)

⚠ ADVERTÊNCIA: Antes de realizar qualquer operação no interior do computador, leia as informações de segurança fornecidas com o mesmo. Para obter informações adicionais sobre melhores práticas de segurança, consulte a página principal de Conformidade regulamentar em www.dell.com/regulatory_compliance.

⚠ ADVERTÊNCIA: Apenas um técnico qualificado e especializado deve efectuar reparações no seu computador. Os danos causados por assistência não autorizada pela Dell™ não são abrangidos pela garantia.

⚠ ADVERTÊNCIA: Para evitar descargas electrostáticas, ligue-se à terra utilizando uma faixa de terra para pulso, ou toque periodicamente numa superfície metálica não pintada (como um conector no computador).

⚠ ADVERTÊNCIA: Para evitar danificar a placa de sistema, remova a bateria principal (consulte [Remover a bateria](#)) antes de efectuar qualquer procedimento no interior do computador.

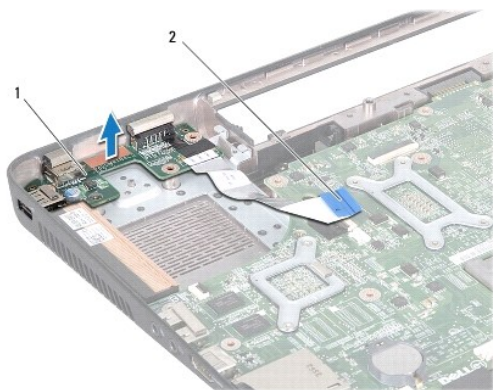
Remover a placa de E/S

1. Siga as instruções em [Antes de começar](#).
2. Remova a bateria (consulte [Remover a bateria](#)).
3. Remova a tampa do módulo (consulte [Remover a tampa do módulo](#)).
4. Siga as instruções [passo 4](#) para [passo 6](#) em [Remover a unidade de disco rígido](#).
5. Remova a unidade óptica (consulte [Remover a unidade óptica](#)).
6. Remova o teclado (consulte [Remover o teclado](#)).
7. Remova o apoio para mãos (consulte [Remover o apoio para mãos](#)).
8. Desligue o cabo da placa de E/S do conector na placa de sistema.



1	cabo da placa de E/S	2	conector do cabo da placa de E/S
---	----------------------	---	----------------------------------

9. Remova a ventoinha do processador (consulte [Remover a ventoinha do processador](#)).
10. Remova o conjunto do ecrã (consulte [Remover o conjunto do ecrã](#)).
11. Remova a tampa intermédia (consulte [Remover a tampa intermédia](#)).
12. Levante a placa de E/S da base do computador.



1	placa de E/S	2	cabo da placa de E/S
---	--------------	---	----------------------

Voltar a colocar a placa de E/S

1. Siga as instruções em [Antes de começar](#).
2. Alinhe os conectores na placa de E/S com os encaixes na base do computador e pressione a placa de E/S até encaixar completamente.
3. Volte a colocar a tampa intermédia (consulte [Voltar a colocar a tampa intermédia](#)).
4. Volte a colocar o conjunto do ecrã (consulte [Voltar a colocar o conjunto do ecrã](#)).
5. Volte a colocar a ventoinha do processador (consulte [Voltar a colocar a ventoinha do processador](#)).
6. Ligue o cabo da placa de E/S ao conector na placa de sistema.
7. Volte a colocar o apoio para mãos (consulte [Voltar a colocar o apoio para mãos](#)).
8. Volte a colocar o teclado (consulte [Voltar a colocar o teclado](#)).
9. Siga as instruções [passo 5](#) para [passo 7](#) em [Substituir a unidade de disco rígido](#).
10. Volte a colocar a tampa do módulo (consulte [Voltar a colocar a tampa do módulo](#)).
11. Volte a colocar a unidade óptica (consulte [Voltar a colocar a unidade óptica](#)).
12. Volte a colocar a bateria (consulte [Substituir a Bateria](#)).

⚠ ADVERTÊNCIA: Antes de ligar o computador, volte a colocar todos os parafusos e certifique-se de que não existem parafusos perdidos no interior do computador. Se não o fizer, poderá provocar danos no computador.

[Voltar à página do índice](#)

[Voltar à página do índice](#)

Teclado

Manual de serviço do Dell™ Inspiron™ N7010

- [Remover o teclado](#)
- [Voltar a colocar o teclado](#)

⚠ ADVERTÊNCIA: Antes de realizar qualquer operação no interior do computador, leia as informações de segurança fornecidas com o mesmo. Para obter informações adicionais sobre melhores práticas de segurança, consulte a página principal de Conformidade regulamentar em www.dell.com/regulatory_compliance.

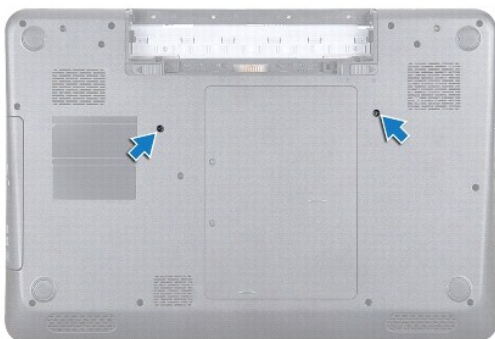
⚠ ADVERTÊNCIA: Apenas um técnico qualificado e especializado deve efectuar reparações no seu computador. Os danos causados por assistência não autorizada pela Dell™ não são abrangidos pela garantia.

⚠ ADVERTÊNCIA: Para evitar descargas electrostáticas, ligue-se à terra utilizando uma faixa de terra para pulso, ou toque periodicamente numa superfície metálica não pintada (como um conector no computador).

⚠ ADVERTÊNCIA: Para evitar danificar a placa de sistema, remova a bateria principal (consulte [Remover a bateria](#)) antes de efectuar qualquer procedimento no interior do computador.

Remover o teclado

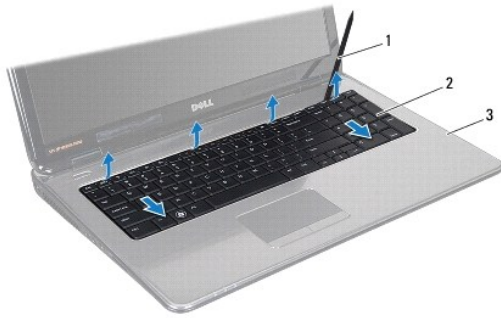
1. Siga as instruções em [Antes de começar](#).
2. Remova a bateria (consulte [Remover a bateria](#)).
3. Remova os quatro parafusos que fixam o teclado à base do computador.



4. Volte o computador ao contrário e abra o ecrã o mais possível.

⚠ ADVERTÊNCIA: O revestimento das teclas do teclado é frágil, facilmente desmontável e demora algum tempo a voltar a colocar. Tenha o máximo cuidado ao remover e manusear o teclado.

5. Pressione o teclado e faça-o deslizar em direcção da parte inferior, tanto quanto possível.
6. Faça deslizar um instrumento de plástico pontiagudo entre o teclado e o apoio para mãos e afaste e levante o teclado para desencaixá-lo das patilhas do apoio para mãos.



1	instrumento plástico pontiagudo	2	teclado
3	apoio para mãos		

7. Solte ligeiramente o teclado e faça deslizar as cinco patilhas na parte inferior do teclado para fora dos encaixes no apoio para mãos.

⚠ ADVERTÊNCIA: Seja extremamente cuidadoso quando remover e manusear o teclado. Caso contrário, pode riscar o painel do ecrã.

8. Sem puxar o teclado com força, mantenha-o em direcção ao ecrã.
9. Levante o trinco do conector e puxe a patilha para desligar o cabo do teclado do conector na placa de sistema.
10. Levante e remova o teclado do computador.



1	patilhas do teclado (5)	2	trinco do conector
---	-------------------------	---	--------------------

Voltar a colocar o teclado

1. Siga as instruções em [Antes de começar](#).
2. Faça deslizar o cabo do teclado para o conector na placa de sistema, e pressione o trinco do conector para fixar o cabo.
3. Faça deslizar as patilhas na parte inferior do teclado nas ranhuras do apoio para mãos e baixe o teclado para o respectivo lugar.
4. Prima ligeiramente em volta das extremidades do teclado e faça-o deslizar para cima para o fixar sob as patilhas do apoio para mãos.
5. Vire o computador ao contrário e volte a colocar os dois parafusos que fixam o teclado à base do computador.
6. Volte a colocar a bateria (consulte [Substituir a Bateria](#)).

△ **ADVERTÊNCIA:** Antes de ligar o computador, volte a colocar todos os parafusos e certifique-se de que não existem parafusos perdidos no interior do computador. Se não o fizer, poderá provocar danos no computador.

[Voltar à página do índice](#)

[Voltar à página do índice](#)

Placa da luz de estado

Manual de serviço do Dell™ Inspiron™ N7010

- [Remover a placa da luz de estado](#)
- [Voltar a colocar a placa da luz de estado](#)

⚠ ADVERTÊNCIA: Antes de realizar qualquer operação no interior do computador, leia as informações de segurança fornecidas com o mesmo. Para obter informações adicionais sobre melhores práticas de segurança, consulte a página principal de Conformidade regulamentar em www.dell.com/regulatory_compliance.

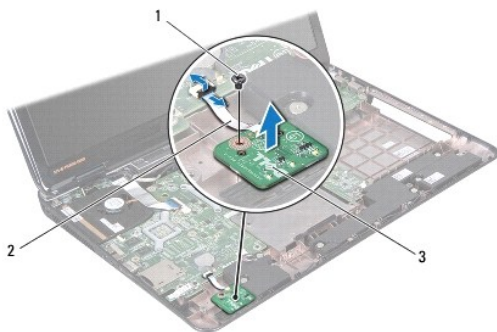
⚠ ADVERTÊNCIA: Apenas um técnico qualificado e especializado deve efectuar reparações no seu computador. Os danos causados por assistência não autorizada pela Dell™ não são abrangidos pela garantia.

⚠ ADVERTÊNCIA: Para evitar descargas electrostáticas, ligue-se à terra utilizando uma faixa de terra para pulso, ou toque periodicamente numa superfície metálica não pintada (como um conector no computador).

⚠ ADVERTÊNCIA: Para evitar danificar a placa de sistema, remova a bateria principal (consulte [Remover a bateria](#)) antes de efectuar qualquer procedimento no interior do computador.

Remover a placa da luz de estado


1. Siga as instruções em [Antes de começar](#).
2. Remova a bateria (consulte [Remover a bateria](#)).
3. Remova a unidade óptica (consulte [Remover a unidade óptica](#)).
4. Remova a tampa do módulo (consulte [Remover a tampa do módulo](#)).
5. Siga as instruções [passo 4](#) para [passo 6](#) em [Remover a unidade de disco rígido](#).
6. Remova o teclado (consulte [Remover o teclado](#)).
7. Remova o apoio para mãos (consulte [Remover o apoio para mãos](#)).
8. Levante o trinco do conector para desligar o cabo da placa da luz de estado do conector na placa de sistema.
9. Remova o parafuso que fixa a placa da luz de estado à base do computador.
10. Levante a placa da luz de estado e remova-a do computador.



1	parafuso	2	cabo da placa da luz de estado
3	placa da luz de estado		

Voltar a colocar a placa da luz de estado

1. Siga as instruções em [Antes de começar](#).
2. Alinhe o orifício do parafuso na placa da luz de estado com o orifício do parafuso na base do computador.
3. Volte a colocar o parafuso que fixa a placa da luz de estado à base do computador.
4. Faça deslizar o cabo da placa da luz de estado para o conector na placa de sistema e pressione o trinco do conector para fixar o cabo.
5. Volte a colocar o apoio para mãos (consulte [Voltar a colocar o apoio para mãos](#)).
6. Volte a colocar o teclado (consulte [Voltar a colocar o teclado](#)).
7. Volte a colocar a unidade óptica (consulte [Voltar a colocar a unidade óptica](#)).
8. Siga as instruções [passo 5](#) para [passo 7](#) em [Substituir a unidade de disco rígido](#).
9. Volte a colocar a tampa do módulo (consulte [Voltar a colocar a tampa do módulo](#)).
10. Volte a colocar a bateria (consulte [Substituir a Bateria](#)).

 **AVERTÊNCIA:** Antes de ligar o computador, volte a colocar todos os parafusos e certifique-se de que não existem parafusos perdidos no interior do computador. Se não o fizer, poderá provocar danos no computador.

[Voltar à página do índice](#)

[Voltar à página do índice](#)

Módulo(s) de memória

Manual de serviço do Dell™ Inspiron™ N7010

- [Remover o\(s\) módulo\(s\) de memória](#)
- [Voltar a colocar o\(s\) módulo\(s\) de memória](#)

⚠️ ADVERTÊNCIA: Antes de realizar qualquer operação no interior do computador, leia as informações de segurança fornecidas com o mesmo. Para obter informações adicionais sobre melhores práticas de segurança, consulte a página principal de Conformidade regulamentar em www.dell.com/regulatory_compliance.

⚠️ ADVERTÊNCIA: Apenas um técnico qualificado e especializado deve efectuar reparações no seu computador. Os danos causados por assistência não autorizada pela Dell™ não são abrangidos pela garantia.

⚠️ ADVERTÊNCIA: Para evitar uma descarga electrostática, ligue-se à terra utilizando uma faixa de terra para pulso ou toque periodicamente numa superfície metálica não pintada (como, por exemplo, um conector no computador).

⚠️ ADVERTÊNCIA: Para evitar danificar a placa de sistema, remova a bateria principal (consulte [Remover a bateria](#)) antes de efectuar qualquer procedimento no interior do computador.

Pode aumentar a memória do computador instalando módulos de memória na placa de sistema. Consulte as secções "Especificações" no *Guia de configuração* em support.dell.com/manuals, para obter informações sobre a memória suportada pelo seu computador.

📌 NOTA: Os módulos de memória adquiridos na Dell™ estão cobertos pela garantia do computador.

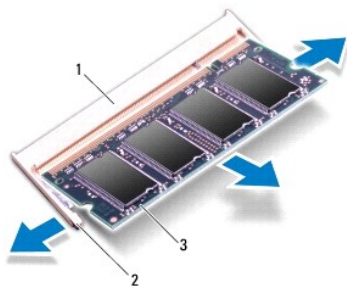
O seu computador tem duas tomadas SO-DIMM acessíveis ao utilizador, identificadas como DIMM A e DIMM B, que podem ser acedidas a partir da parte inferior do computador.

Remover o(s) módulo(s) de memória

1. Siga as instruções em [Antes de começar](#).
2. Remova a bateria (consulte [Remover a bateria](#)).
3. Remova a tampa do módulo (consulte [Remover a tampa do módulo](#)).

⚠️ ADVERTÊNCIA: Para evitar danos no conector do módulo de memória, não utilize ferramentas para alargar os ganchos de fixação do módulo de memória.

4. Utilize as pontas dos dedos para abrir cuidadosamente os ganchos de fixação em cada uma das extremidades do conector do módulo de memória até que o módulo de memória seja visível.
5. Remova o módulo de memória do respectivo conector.



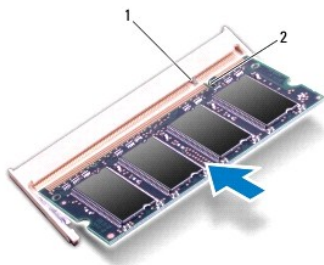
1	conector do módulo de memória	2	ganchos de fixação (2)
3	módulo de memória		

Voltar a colocar o(s) módulo(s) de memória

⚠ ADVERTÊNCIA: Se necessitar de instalar módulos de memória em dois conectores, instale um módulo de memória no conector identificado como "DIMM A" antes de instalar um módulo no conector identificado como "DIMM B".

1. Siga as instruções em [Antes de começar](#).
2. Alinhe o entalhe no módulo de memória com a patilha no conector do módulo de memória.
3. Faça deslizar o módulo de memória firmemente para o conector num ângulo de 45 graus e pressione o mesmo para baixo até encaixar no lugar. Se não ouvir um clique, remova o módulo de memória e volte a instalar o mesmo.

📌 NOTA: Se o módulo de memória não estiver correctamente instalado, o computador pode não arrancar.



1	patilha	2	entalhe
---	---------	---	---------

4. Volte a colocar a tampa do módulo (consulte [Voltar a colocar a tampa do módulo](#)).
5. Volte a colocar a bateria (consulte [Substituir a Bateria](#)) ou ligue o adaptador CA ao computador e a uma tomada eléctrica.

⚠ ADVERTÊNCIA: Antes de ligar o computador, volte a colocar todos os parafusos e certifique-se de que não existem parafusos perdidos no interior do computador. Se não o fizer, poderá provocar danos no computador.

6. Ligue o computador.

Ao iniciar, o computador detecta o(s) módulo(s) de memória e actualiza automaticamente as informações de configuração do sistema.

Para confirmar a quantidade de memória instalada no computador:

Windows Vista®:

Clique em Start (Iniciar) → Help and Support (Ajuda e suporte) → **Dell System Information (Informações do sistema Dell)**.

Windows® 7:

Clique em Start (Iniciar) → Control Panel (Painel de controlo) → **System and Security (Sistema e Manutenção)** → System (Sistema).


[Voltar à página do índice](#)


[Voltar à página do índice](#)


Mini-Card sem fios


Manual de serviço do Dell™ Inspiron™ N7010


- [Remover a Mini-Card](#)
- [Voltar a colocar a Mini-Card](#)


 **ADVERTÊNCIA:** Antes de realizar qualquer operação no interior do computador, leia as informações de segurança fornecidas com o mesmo. Para obter informações adicionais sobre melhores práticas de segurança, consulte a página principal de Conformidade regulamentar em www.dell.com/regulatory_compliance.


 **ADVERTÊNCIA:** Apenas um técnico qualificado e especializado deve efectuar reparações no seu computador. Os danos causados por assistência não autorizada pela Dell™ não são abrangidos pela garantia.

 **ADVERTÊNCIA:** Para evitar descargas electrostáticas, ligue-se à terra utilizando uma faixa de terra para pulso, ou toque periodicamente numa superfície metálica não pintada (como um conector no computador).

 **ADVERTÊNCIA:** Para evitar danificar a placa de sistema, remova a bateria principal (consulte [Remover a bateria](#)) antes de efectuar qualquer procedimento no interior do computador.

 **ADVERTÊNCIA:** Quando a Mini-Card não estiver no computador, coloque-a numa embalagem de protecção antiestática (consulte a secção "Protecção contra descargas electrostáticas", nas instruções de segurança fornecidas com o seu computador).

 **NOTA:** A Dell não garante compatibilidade nem presta apoio técnico a Mini-Cards de outros fornecedores que não a Dell.

 **NOTA:** Dependendo da configuração do computador no momento da venda, a ranhura de Mini-Card poderá ou não ter uma Mini-Card instalada.


Se encomendou uma Mini-Card sem fios com o seu computador, esta já se encontra instalada.

O seu computador suporta:

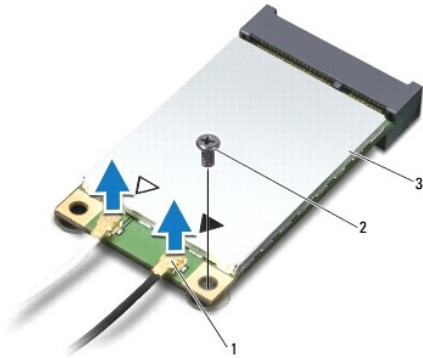
1. Ranhura de Mini-Card de meia altura — Para WLAN (Wireless Local Area Network), Wi-Fi ou WiMax (Worldwide Interoperability for Microwave Access).

Remover a Mini-Card

1. Siga as instruções em [Antes de comecar](#).
2. Remova a bateria (consulte [Remover a bateria](#)).
3. Remova a tampa do módulo (consulte [Remover a tampa do módulo](#)).
4. Siga as instruções [passo 4](#) para [passo 6](#) em [Remover a unidade de disco rígido](#).
5. Remova a unidade óptica (consulte [Remover a unidade óptica](#)).
6. Remova o teclado (consulte [Remover o teclado](#)).
7. Remova o apoio para mãos (consulte [Remover o apoio para mãos](#)).

 **ADVERTÊNCIA:** Quando desligar um cabo, puxe pelo respectivo conector ou pela patilha, e não pelo próprio cabo. Alguns cabos possuem conectores com patilhas de bloqueio. Se estiver a desligar este tipo de cabo, prima as patilhas de bloqueio antes de desligar o cabo. Ao separar as fichas, mantenha-as alinhadas para evitar a torção dos pinos. Para além disso, antes de ligar um cabo, verifique se ambos as fichas estão direccionadas e alinhadas correctamente.

8. Desligue os cabos de antena da Mini-Card.
9. Remova o parafuso que fixa a Mini-Card à placa secundária.



1	conectores do cabo de antena (2)	2	parafuso	3	Mini-Card
---	----------------------------------	---	----------	---	-----------

10. Levante a Mini-Card para fora do conector na placa secundária.



Voltar a colocar a Mini-Card

1. Siga as instruções em [Antes de começar](#).

2. Remova a nova Mini-Card da respectiva embalagem.

⚠ **ADVERTÊNCIA:** Utilize uma pressão firme e constante para fazer deslizar a placa para o respectivo lugar. Se utilizar força excessiva, pode danificar o conector.

⚠ **ADVERTÊNCIA:** Os conectores têm formatos especiais de forma a garantir uma inserção correcta. Se sentir resistência, verifique os conectores da placa e da placa de sistema e volte a alinhar a placa.

⚠ **ADVERTÊNCIA:** Para evitar danificar a Mini-Card, nunca coloque cabos por baixo da placa.

3. Introduza o conector da Mini-Card a um ângulo de 45 graus no conector da placa secundária.


4. Pressione a outra extremidade da Mini-Card na ranhura da placa secundária e volte a colocar o parafuso que fixa a Mini-Card ao conector na placa secundária.

5. Ligue os cabos de antena apropriados à Mini-Card que está a instalar. A tabela seguinte mostra o esquema de cores dos cabos de antena para a Mini-Card suportada pelo computador.


Conectores na Mini-Card	Esquema de cores do cabo de antena
-------------------------	------------------------------------

WLAN, Wi-Fi, WiMax (2 cabos de antena)	
Principal (triângulo branco)	branco
Auxiliar (triângulo preto)	preto

6. Prenda os cabos de antena não utilizados na manga de protecção Mylar.
7. Volte a colocar o apoio para mãos (consulte [Voltar a colocar o apoio para mãos](#)).
8. Volte a colocar o teclado (consulte [Voltar a colocar o teclado](#)).
9. Volte a colocar a unidade óptica (consulte [Voltar a colocar a unidade óptica](#)).
10. Siga as instruções [passo 5](#) para [passo 7](#) em [Substituir a unidade de disco rígido](#).
11. Volte a colocar a tampa do módulo (consulte [Voltar a colocar a tampa do módulo](#)).
12. Volte a colocar a bateria (consulte [Substituir a Bateria](#)).

 **ADVERTÊNCIA:** Antes de ligar o computador, volte a colocar todos os parafusos e certifique-se de que não existem parafusos perdidos no interior do computador. Se não o fizer, poderá provocar danos no computador.

13. Instale os controladores e os utilitários para o seu computador, conforme for necessário. Para obter mais informações, consulte o *Guia de Tecnologia da Dell*.

 **NOTA:** Se estiver a instalar uma Mini-Card sem fios de outro fornecedor que não a Dell, deve instalar os utilitários e controladores apropriados. Para obter informações genéricas sobre controladores, consulte o *Guia de Tecnologia da Dell*.

[Voltar à página do índice](#)

[Voltar à página do índice](#)

Unidade óptica

Manual de serviço do Dell™ Inspiron™ N7010

- [Remover a unidade óptica](#)
- [Voltar a colocar a unidade óptica](#)

⚠ ADVERTÊNCIA: Antes de realizar qualquer operação no interior do computador, leia as informações de segurança fornecidas com o mesmo. Para obter informações adicionais sobre melhores práticas de segurança, consulte a página principal de Conformidade regulamentar em www.dell.com/regulatory_compliance.

⚠ ADVERTÊNCIA: Apenas um técnico qualificado e especializado deve efectuar reparações no seu computador. Os danos causados por assistência não autorizada pela Dell™ não são abrangidos pela garantia.

⚠ ADVERTÊNCIA: Para evitar descargas electrostáticas, ligue-se à terra utilizando uma faixa de terra para pulso, ou toque periodicamente numa superfície metálica não pintada (como um conector no computador).

⚠ ADVERTÊNCIA: Para evitar danificar a placa de sistema, remova a bateria principal (consulte [Remover a bateria](#)) antes de efectuar qualquer procedimento no interior do computador.

Remover a unidade óptica

1. Siga as instruções em [Antes de começar](#).
2. Remova a bateria (consulte [Remover a bateria](#)).
3. Remova o parafuso que fixa a unidade óptica à base do computador.
4. Faça deslizar a unidade óptica para remover a mesma do respectivo compartimento.



1	parafuso	2	unidade óptica
---	----------	---	----------------

Voltar a colocar a unidade óptica

1. Siga as instruções em [Antes de começar](#).
2. Remova a nova unidade óptica da respectiva embalagem. Guarde a embalagem original para armazenar ou transportar a unidade óptica.
3. Faça deslizar a unidade óptica para dentro do respectivo compartimento.
4. Volte a colocar o parafuso que fixa a unidade óptica à base do computador.
5. Volte a colocar a bateria (consulte [Substituir a Bateria](#)).

⚠ ADVERTÊNCIA: Antes de ligar o computador, volte a colocar todos os parafusos e certifique-se de que não existem parafusos perdidos no interior do computador. Se não o fizer, poderá provocar danos no computador.

[Voltar à página do índice](#)

[Voltar à página do índice](#)

Apoio para mãos

Manual de serviço do Dell™ Inspiron™ N7010

- [Remover o apoio para mãos](#)
- [Voltar a colocar o apoio para mãos](#)

⚠ ADVERTÊNCIA: Antes de realizar qualquer operação no interior do computador, leia as informações de segurança fornecidas com o mesmo. Para obter informações adicionais sobre melhores práticas de segurança, consulte a página principal de Conformidade regulamentar em www.dell.com/regulatory_compliance.

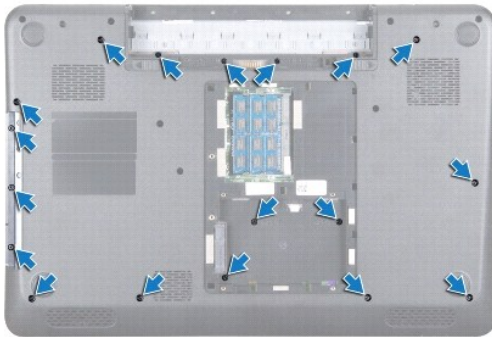
⚠ ADVERTÊNCIA: Para evitar descargas electrostáticas, ligue-se à terra utilizando uma faixa de terra para pulso, ou toque periodicamente numa superfície metálica não pintada (como um conector no computador).

⚠ ADVERTÊNCIA: Apenas um técnico qualificado e especializado deve efectuar reparações no seu computador. Os danos causados por assistência não autorizada pela Dell™ não são abrangidos pela garantia.

⚠ ADVERTÊNCIA: Para evitar danificar a placa de sistema, remova a bateria principal (consulte [Remover a bateria](#)) antes de efectuar qualquer procedimento no interior do computador.

Remover o apoio para mãos

1. Siga as instruções em [Antes de começar](#).
2. Remova a bateria (consulte [Remover a bateria](#)).
3. Remova a unidade óptica (consulte [Remover a unidade óptica](#)).
4. Remova a tampa do módulo (consulte [Remover a tampa do módulo](#)).
5. Siga as instruções [passo 4](#) para [passo 6](#) em [Remover a unidade de disco rígido](#).
6. Remova os dezoito parafusos que fixam o apoio para mãos à base do computador.



7. Remova o teclado (consulte [Remover o teclado](#)).

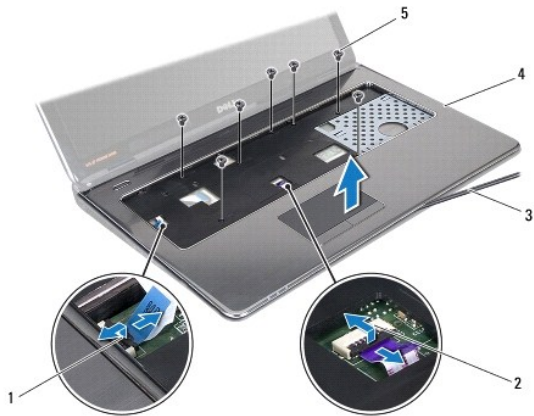
⚠ ADVERTÊNCIA: Para evitar danificar os conectores, levante o trinco do conector e puxe a patilha de plástico na parte superior dos conectores, para remover os cabos.

8. Desligue o cabo do painel táctil e o cabo do botão de alimentação dos conectores na placa de sistema.

9. Remova os sete parafusos que fixam o apoio para mãos.

⚠ ADVERTÊNCIA: Separe cuidadosamente o apoio para mãos da base do computador para evitar danificar o mesmo.

10. Faça deslizar um instrumento de plástico pontiagudo entre a base do computador e o apoio para mãos e levante o apoio para mãos da base do computador.



1	conector do cabo do botão de alimentação	2	conector do cabo do painel táctil
3	instrumento plástico pontiagudo	4	apoio para mãos
5	parafusos (7)		

Voltar a colocar o apoio para mãos

1. Siga as instruções em [Antes de começar](#).
2. Faça deslizar as patilhas no apoio para mãos para os encaixes na base do computador e encaixe o apoio para mão com cuidado no lugar.
3. Faça deslizar o cabo do painel táctil para os conectores na placa de sistema e prima os trincos do conector para fixar os cabos.
4. Coloque novamente os sete parafusos que fixam o apoio para mãos.
5. Volte a colocar o teclado (consulte [Voltar a colocar o teclado](#)).
6. Coloque novamente os dezoito parafusos que fixam o apoio para mãos à base do computador.
7. Siga as instruções [passo 5](#) para [passo 7](#) em [Substituir a unidade de disco rígido](#).
8. Volte a colocar a unidade óptica (consulte [Voltar a colocar a unidade óptica](#)).
9. Volte a colocar a tampa do módulo (consulte [Voltar a colocar a tampa do módulo](#)).
10. Volte a colocar a bateria (consulte [Substituir a Bateria](#)).

⚠ ADVERTÊNCIA: Antes de ligar o computador, volte a colocar todos os parafusos e certifique-se de que não existem parafusos perdidos no interior do computador. Se não o fizer, poderá provocar danos no computador.

[Voltar à página do índice](#)

[Voltar à página do índice](#)

Kjøleenhet

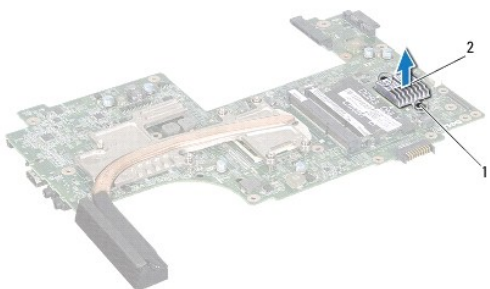
Manual de serviço do Dell™ Inspiron™ N7010

- [Ta ut kjøleenheten](#)
- [Sette på plass kjøleenheten](#)

- ⚠ ADVARSEL:** Før du arbeider inne i datamaskinen, må du lese sikkerhetsinformasjonen som fulgte med datamaskinen. Hvis du vil ha mer informasjon om sikkerhet, går du til hjemmesiden for overholdelse av forskrifter (Regulatory Compliance) på www.dell.com/regulatory_compliance.
- ⚠ FORSIKTIG:** Bare en godkjent servicetekniker skal utføre reparasjoner på datamaskinen. Skade forårsaket av servicearbeid som ikke er godkjent av Dell™, dekkes ikke av garantien.
- ⚠ FORSIKTIG:** For å unngå elektrostatisk utlading, kan du bruke en jordingsstropp rundt håndleddet eller berøre en umalt metallflate med jevne mellomrom.
- ⚠ FORSIKTIG:** For å forhindre skader på hovedkortet bør du ta ut hovedbatteriet (se [Remover a bateria](#)) før du arbeider inne i datamaskinen.

Ta ut kjøleenheten

1. Følg instruksjonene i [Antes de comenzar](#).
2. Ta ut batteriet (se [Remover a bateria](#)).
3. Følg instruksjonene fra [passo 3](#) til [passo 18](#) i [Remover a placa de sistema](#).
4. Løsne de to festeskruene som holder kjøleenheten til hovedkortet.
5. Løft kjøleenheten vekk fra hovedkortet.



1	festeskruer (2)	2	kjøleenhet
---	-----------------	---	------------

Sette på plass kjøleenheten

1. Følg instruksjonene i [Remover a placa de sistema](#).
2. Juster skruerhullene på kjøleenheten etter skruerhullene på datamaskinen.
3. Trekk til de to festeskruene som holder kjøleenheten til hovedkortet.
4. Følg instruksjonene fra [passo 6](#) til [passo 22](#) i [Voltar a colocar a placa de sistema](#).
5. Sett inn batteriet (se [Substituir a Bateria](#)).

- ⚠ FORSIKTIG:** Før du slår på maskinen må du skru inn alle skruer og kontrollere at det ikke ligger igjen løse skruer inni datamaskinen. Ellers kan det oppstå skade på datamaskinen.

[Voltar à página do índice](#)

[Voltar à página do índice](#)

Placa do botão de alimentação

Manual de serviço do Dell™ Inspiron™ N7010

- [Remover a placa do botão de alimentação](#)
- [Voltar a colocar a placa do botão de alimentação](#)

⚠ ADVERTÊNCIA: Antes de realizar qualquer operação no interior do computador, leia as informações de segurança fornecidas com o mesmo. Para obter informações adicionais sobre melhores práticas de segurança, consulte a página principal de Conformidade regulamentar em www.dell.com/regulatory_compliance.

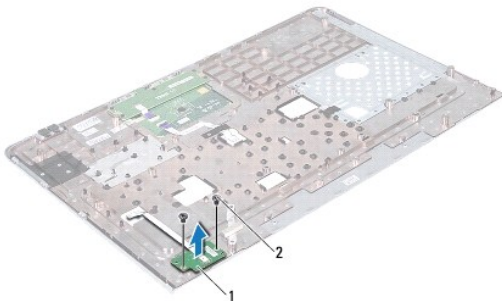
⚠ ADVERTÊNCIA: Apenas um técnico qualificado e especializado deve efectuar reparações no seu computador. Os danos causados por assistência não autorizada pela Dell™ não são abrangidos pela garantia.

⚠ ADVERTÊNCIA: Para evitar descargas electrostáticas, ligue-se à terra utilizando uma faixa de terra para pulso, ou toque periodicamente numa superfície metálica não pintada (como um conector no computador).

⚠ ADVERTÊNCIA: Para evitar danificar a placa de sistema, remova a bateria principal (consulte [Remover a bateria](#)) antes de efectuar qualquer procedimento no interior do computador.

Remover a placa do botão de alimentação

1. Siga as instruções em [Antes de começar](#).
2. Remova a bateria (consulte [Remover a bateria](#)).
3. Remova a tampa do módulo (consulte [Remover a tampa do módulo](#)).
4. Siga as instruções [passo 4](#) para [passo 6](#) em [Remover a unidade de disco rígido](#).
5. Remova a unidade óptica (consulte [Remover a unidade óptica](#)).
6. Remova o teclado (consulte [Remover o teclado](#)).
7. Remova o apoio para mãos (consulte [Remover o apoio para mãos](#)).
8. Volte o apoio para mãos ao contrário.
9. Remova os dois parafusos que fixam a placa do botão de alimentação ao apoio para mãos.



1	placa do botão de alimentação	2	parafusos (2)
---	-------------------------------	---	---------------

🔍 NOTA: A placa do botão de alimentação está fixada no apoio para mãos.


10. Solte cuidadosamente o cabo da placa do botão de alimentação do apoio para mãos.

⚠ ADVERTÊNCIA: Seja extremamente cuidadoso ao remover a placa do botão de alimentação. A placa é extremamente frágil.

11. Levante a placa do botão de alimentação do apoio para mãos.

Voltar a colocar a placa do botão de alimentação

1. Siga as instruções em [Antes de começar](#).
2. Alinhe os encaixes na placa do botão de alimentação com as guias de alinhamento no apoio para mãos e, com cuidado, coloque o a placa do botão de alimentação no respectivo lugar.
3. Coloque novamente os dois parafusos que fixam a placa do botão de alimentação ao apoio para mãos.
4. Faça aderir a placa do botão de alimentação ao suporte do apoio para mãos.
5. Volte o apoio para mãos ao contrário.
6. Volte a colocar o apoio para mãos (consulte [Voltar a colocar o apoio para mãos](#)).
7. Volte a colocar o teclado (consulte [Voltar a colocar o teclado](#)).
8. Volte a colocar a unidade óptica (consulte [Voltar a colocar a unidade óptica](#)).
9. Siga as instruções [passo 5](#) para [passo 7](#) em [Substituir a unidade de disco rígido](#).
10. Volte a colocar a tampa do módulo (consulte [Voltar a colocar a tampa do módulo](#)).
11. Volte a colocar a bateria (consulte [Substituir a Bateria](#)).

 **ADVERTÊNCIA:** Antes de ligar o computador, volte a colocar todos os parafusos e certifique-se de que não existem parafusos perdidos no interior do computador. Se não o fizer, poderá provocar danos no computador.

[Voltar à página do índice](#)

[Voltar à página do índice](#)

Altifalantes

Manual de serviço do Dell™ Inspiron™ N7010

- [Remover os altifalantes](#)
- [Voltar a colocar os altifalantes](#)

⚠️ ADVERTÊNCIA: Antes de realizar qualquer operação no interior do computador, leia as informações de segurança fornecidas com o mesmo. Para obter informações adicionais sobre melhores práticas de segurança, consulte a página principal de Conformidade regulamentar em www.dell.com/regulatory_compliance.

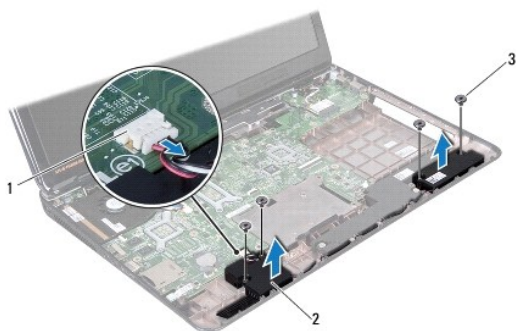
⚠️ ADVERTÊNCIA: Apenas um técnico qualificado e especializado deve efectuar reparações no seu computador. Os danos causados por assistência não autorizada pela Dell™ não são abrangidos pela garantia.

⚠️ ADVERTÊNCIA: Para evitar descargas electrostáticas, ligue-se à terra utilizando uma faixa de terra para pulso, ou toque periodicamente numa superfície metálica não pintada (como um conector no computador).

⚠️ ADVERTÊNCIA: Para evitar danificar a placa de sistema, remova a bateria principal (consulte [Remover a bateria](#)) antes de efectuar qualquer procedimento no interior do computador.

Remover os altifalantes


1. Siga as instruções em [Antes de começar](#).
2. Remova a bateria (consulte [Remover a bateria](#)).
3. Remova a tampa do módulo (consulte [Remover a tampa do módulo](#)).
4. Siga as instruções [passo 4](#) para [passo 6](#) em [Remover a unidade de disco rígido](#).
5. Remova a unidade óptica (consulte [Remover a unidade óptica](#)).
6. Remova o teclado (consulte [Remover o teclado](#)).
7. Remova o apoio para mãos (consulte [Remover o apoio para mãos](#)).
8. Remova a placa da luz de estado (consulte [Remover a placa da luz de estado](#)).
9. Desligue o cabo dos altifalantes do conector na placa de sistema.
10. Remova os quatro parafusos que fixam os altifalantes à base do computador.
11. Tome nota do encaminhamento do cabo dos altifalantes e remova os altifalantes e o cabo da base do computador.



1	conector do cabo do altifalante	2	altifalantes (2)
3	parafusos (4)		

[Voltar a colocar os altifalantes](#)

1. Siga as instruções em [Antes de começar](#).
2. Coloque os altifalantes na base do computador.
3. Encaminhe o cabo dos altifalantes nas guias de encaminhamento na base do computador.
4. Ligue o cabo dos altifalantes ao conector na placa de sistema.
5. Volte a colocar os quatro parafusos que fixam os altifalantes à base do computador.
6. Coloque novamente a placa da luz de estado (consulte [Voltar a colocar a placa da luz de estado](#)).
7. Volte a colocar o apoio para mãos (consulte [Voltar a colocar o apoio para mãos](#)).
8. Volte a colocar o teclado (consulte [Voltar a colocar o teclado](#)).
9. Volte a colocar a unidade óptica (consulte [Voltar a colocar a unidade óptica](#)).
10. Siga as instruções [passo 5](#) para [passo 7](#) em [Substituir a unidade de disco rígido](#).
11. Volte a colocar a tampa do módulo (consulte [Voltar a colocar a tampa do módulo](#)).
12. Volte a colocar a bateria (consulte [Substituir a Bateria](#)).

 **ADVERTÊNCIA:** Antes de ligar o computador, volte a colocar todos os parafusos e certifique-se de que não existem parafusos perdidos no interior do computador. Se não o fizer, poderá provocar danos no computador.

[Voltar à página do índice](#)

[Voltar à página do índice](#)

Conjunto do subwoofer

Manual de serviço do Dell™ Inspiron™ N7010

- [Remover o conjunto do subwoofer](#)
- [Voltar a colocar o conjunto do subwoofer](#)

⚠️ ADVERTÊNCIA: Antes de realizar qualquer operação no interior do computador, leia as informações de segurança fornecidas com o mesmo. Para obter informações adicionais sobre melhores práticas de segurança, consulte a página principal de Conformidade regulamentar em www.dell.com/regulatory_compliance.

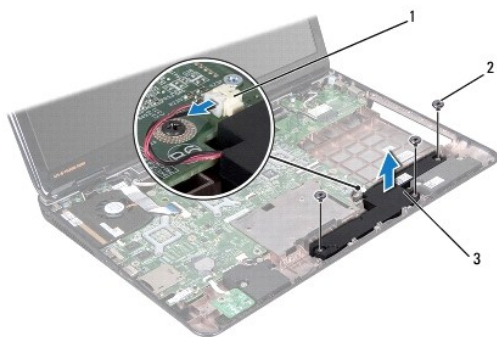
⚠️ ADVERTÊNCIA: Apenas um técnico qualificado e especializado deve efectuar reparações no seu computador. Os danos causados por assistência não autorizada pela Dell™ não são abrangidos pela garantia.

⚠️ ADVERTÊNCIA: Para evitar descargas electrostáticas, ligue-se à terra utilizando uma faixa de terra para pulso, ou toque periodicamente numa superfície metálica não pintada (como um conector no computador).

⚠️ ADVERTÊNCIA: Para evitar danificar a placa de sistema, remova a bateria principal (consulte [Remover a bateria](#)) antes de efectuar qualquer procedimento no interior do computador.

Remover o conjunto do subwoofer


1. Siga as instruções em [Antes de começar](#).
2. Remova a bateria (consulte [Remover a bateria](#)).
3. Remova a tampa do módulo (consulte [Remover a tampa do módulo](#)).
4. Siga as instruções [passo 4](#) para [passo 6](#) em [Remover a unidade de disco rígido](#).
5. Remova a unidade óptica (consulte [Remover a unidade óptica](#)).
6. Remova o teclado (consulte [Remover o teclado](#)).
7. Remova o apoio para mãos (consulte [Remover o apoio para mãos](#)).
8. Desligue o cabo do subwoofer do conector na placa de sistema.
9. Remova os três parafusos que fixam o conjunto do subwoofer à base do computador.
10. Levante o conjunto do subwoofer e remova-o da base do computador.



1	conector do cabo do subwoofer	2	parafusos (3)
3	conjunto do subwoofer		

Voltar a colocar o conjunto do subwoofer

1. Siga as instruções em [Antes de começar](#).
2. Coloque o conjunto do subwoofer na base do computador.
3. Coloque novamente os três parafusos que fixam o conjunto do subwoofer à base do computador.
4. Ligue o cabo do subwoofer ao conector existente na placa de sistema.
5. Volte a colocar o apoio para mãos (consulte [Voltar a colocar o apoio para mãos](#)).
6. Volte a colocar o teclado (consulte [Voltar a colocar o teclado](#)).
7. Volte a colocar a unidade óptica (consulte [Voltar a colocar a unidade óptica](#)).
8. Siga as instruções [passo 5](#) para [passo 7](#) em [Substituir a unidade de disco rígido](#).
9. Volte a colocar a tampa do módulo (consulte [Voltar a colocar a tampa do módulo](#)).
10. Volte a colocar a bateria (consulte [Substituir a Bateria](#)).

 **AVERTÊNCIA:** Antes de ligar o computador, volte a colocar todos os parafusos e certifique-se de que não existem parafusos perdidos no interior do computador. Se não o fizer, poderá provocar danos no computador.

[Voltar à página do índice](#)

[Voltar à página do índice](#)

Placa de sistema

Manual de serviço do Dell™ Inspiron™ N7010

- [Remover a placa de sistema](#)
- [Voltar a colocar a placa de sistema](#)
- [Introduzir a etiqueta de serviço no BIOS](#)

⚠️ ADVERTÊNCIA: Antes de realizar qualquer operação no interior do computador, leia as informações de segurança fornecidas com o mesmo. Para obter informações adicionais sobre melhores práticas de segurança, consulte a página principal de Conformidade regulamentar em www.dell.com/regulatory_compliance.

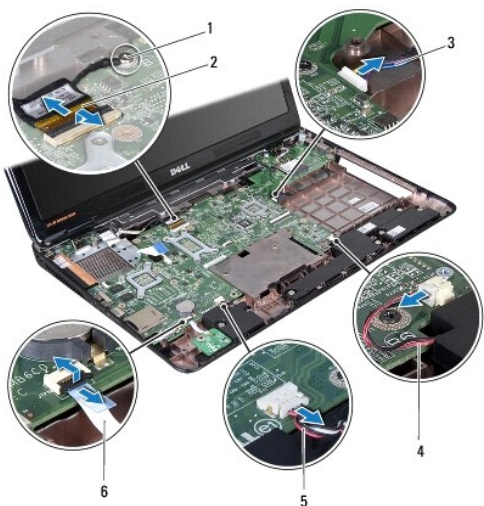
⚠️ ADVERTÊNCIA: Apenas um técnico qualificado e especializado deve efectuar reparações no seu computador. Os danos causados por assistência não autorizada pela Dell™ não são abrangidos pela garantia.

⚠️ ADVERTÊNCIA: Para evitar descargas electrostáticas, ligue-se à terra utilizando uma faixa de terra para pulso, ou toque periodicamente numa superfície metálica não pintada (como um conector no computador).

⚠️ ADVERTÊNCIA: Para evitar danificar a placa de sistema, remova a bateria principal (consulte [Remover a bateria](#)) antes de efectuar qualquer procedimento no interior do computador.

Remover a placa de sistema

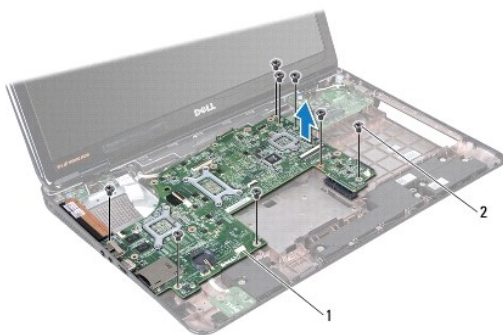
1. Siga as instruções em [Antes de começar](#).
2. Remova a bateria (consulte [Remover a bateria](#)).
3. Remova a unidade óptica (consulte [Remover a unidade óptica](#)).
4. Remova a tampa do módulo (consulte [Remover a tampa do módulo](#)).
5. Siga as instruções [passo 4](#) para [passo 6](#) em [Remover a unidade de disco rígido](#).
6. Remova o(s) módulo(s) de memória (consulte [Remover o\(s\) módulo\(s\) de memória](#)).
7. Remova o teclado (consulte [Remover o teclado](#)).
8. Remova o apoio para mãos (consulte [Remover o apoio para mãos](#)).
9. Remova a Mini-Card (consulte [Remover a Mini-Card](#)).
10. Remova a bateria de célula tipo moeda (consulte [Remover a bateria de célula tipo moeda](#)).
11. Remova a placa Bluetooth (consulte [Remover a placa Bluetooth](#)).
12. Remova a ventoinha do processador (consulte [Remover a ventoinha do processador](#)).
13. Desligue o cabo da placa da luz de estado do conector na placa de sistema.
14. Desligue o cabo do ecrã do conector na placa de sistema e remova o parafuso do cabo de ligação à terra do ecrã.
15. Desligue o cabo dos altifalantes, o cabo do subwoofer e o cabo do conector do adaptador de CA dos respectivos conectores na placa de sistema.



1	parafuso do cabo de ligação à terra do ecrã	2	cabo do ecrã
3	cabo do conector do adaptador de CA	4	cabo do subwoofer
5	cabo do altifalante	6	cabo da placa da luz de estado

16. Remova os oito parafusos que fixam o conjunto da placa de sistema à base do computador.

17. Solte cuidadosamente os conectores no conjunto da placa de sistema das ranhuras no computador, levante o conjunto da placa de sistema e remova-o da base do computador.

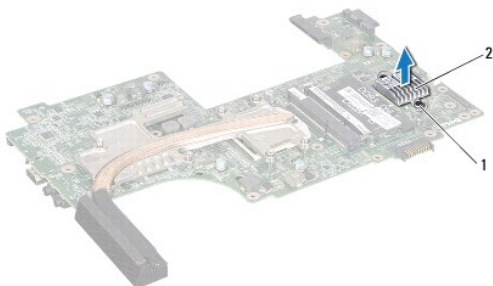


1	conjunto da placa de sistema	2	parafusos (8)
---	------------------------------	---	---------------

18. Vire o conjunto da placa de sistema ao contrário.

19. Desaperte os dois parafusos integrados que fixam o ventilador do concentrador de controladores da plataforma (PCH) à placa de sistema.

20. Levante o ventilador do PCH da placa de sistema.



1	parafusos integrados (2)	2	ventilador do PCH
---	--------------------------	---	-------------------


21. Remova o dissipador de calor do processador (consulte [Remover o dissipador de calor do processador](#)).
 22. Remova o módulo do processador (consulte [Remover o módulo do processador](#)).
-

Voltar a colocar a placa de sistema


1. Siga as instruções em [Antes de começar](#).
2. Volte a colocar o módulo do processador (consulte [Voltar a colocar o módulo do processador](#)).
3. Volte a colocar o dissipador de calor do processador (consulte [Voltar a colocar o dissipador de calor do processador](#)).
4. Alinhe os parafusos integrados no ventilador do PCH com os orifícios na placa de sistema.
5. Aperte os dois parafusos integrados que fixam o ventilador do PCH à placa de sistema.
6. Vire a placa de sistema ao contrário.
7. Alinhe os conectores na placa de sistema com as ranhuras na base do computador.
8. Utilize os suportes de alinhamento na base do computador para colocar correctamente a placa de sistema.
9. Volte a colocar os oito parafusos que fixam a placa de sistema à base do computador.
10. Ligue o cabo da placa da luz de estado ao conector na placa de sistema.
11. Ligue o cabo do ecrã ao conector na placa de sistema, e volte a colocar o parafuso do cabo de ligação à terra do ecrã.
12. Ligue o cabo dos altifalantes, o cabo do subwoofer e o cabo do conector do adaptador de CA aos respectivos conectores na placa de sistema.
13. Volte a colocar a ventoinha do processador (consulte [Voltar a colocar a ventoinha do processador](#)).
14. Volte a colocar a placa Bluetooth (consulte [Voltar a colocar a placa Bluetooth](#)).
15. Volte a colocar a bateria de célula tipo moeda (consulte [Voltar a colocar a bateria de célula tipo moeda](#)).
16. Volte a colocar o apoio para mãos (consulte [Voltar a colocar o apoio para mãos](#)).
17. Volte a colocar o teclado (consulte [Voltar a colocar o teclado](#)).
18. Siga as instruções [passo 5](#) para [passo 7](#) em [Substituir a unidade de disco rígido](#).
19. Volte a colocar a Mini-Card (consulte [Voltar a colocar a Mini-Card](#)).
20. Volte a colocar o(s) módulo(s) de memória (consulte [Voltar a colocar o\(s\) módulo\(s\) de memória](#)).
21. Coloque novamente a tampa do módulo (consulte [Voltar a colocar a tampa do módulo](#)).

22. Coloque novamente a unidade óptica (consulte [Voltar a colocar a unidade óptica](#)).

23. Volte a colocar a bateria (consulte [Substituir a Bateria](#)).

 **ADVERTÊNCIA:** Antes de ligar o computador, volte a colocar todos os parafusos e certifique-se de que não existem parafusos perdidos no interior do computador. Se não o fizer, poderá provocar danos no computador.

24. Ligue o computador.

 **NOTA:** Após ter substituído a placa de sistema, introduza o número da etiqueta de serviço do computador no BIOS da placa de sistema de substituição.

25. Introduza a etiqueta de serviço (consulte [Introduzir a etiqueta de serviço no BIOS](#)).

Introduzir a etiqueta de serviço no BIOS

1. Certifique-se de que o adaptador de CA está ligado e que a bateria principal está correctamente instalada.

2. Ligue o computador.


3. Prima <F2> durante o POST para aceder ao programa de configuração do sistema.


4. Navegue para o separador de segurança e introduza a etiqueta de serviço no campo **Set Service Tag (Definir etiqueta de serviço)**.

[Voltar à página do índice](#)

[Voltar à página do índice](#)

Manual de serviço do Dell™ Inspiron™ N7010

 **NOTA:** NOTA fornece informações importantes para ajudar a utilizar melhor o computador.

 **ADVERTÊNCIA:** Um AVISO indica potenciais danos do hardware ou perda de dados e explica como evitar o problema.

 **ADVERTÊNCIA:** Uma ADVERTÊNCIA indica potenciais danos no equipamento, lesões corporais ou mesmo morte.

As informações deste documento estão sujeitas a alterações sem aviso prévio.
© 2010 Dell Inc. Todos os direitos reservados.

É estritamente proibida qualquer reprodução destes materiais sem autorização por escrito da Dell Inc.

Marcas comerciais utilizadas neste texto: *Dell*, o logótipo *DELL*, e *Inspiron* são marcas comerciais da Dell Inc.; *Bluetooth* é uma marca comercial registrada da propriedade da Bluetooth SIG, Inc. e é utilizada pela Dell sob licença; *Microsoft*, *Windows*, *Windows Vista*, e o logótipo do botão Iniciar do *Windows Vista* são marcas comerciais ou marcas comerciais registradas da Microsoft Corporation nos Estados Unidos e/ou noutros países.

Outros nomes e marcas comerciais podem ser mencionados neste documento como referência às entidades que invocam essas marcas e nomes ou os seus produtos. A Dell Inc. nega qualquer interesse de propriedade sobre outras marcas e nomes comerciais que não os seus.

Março de 2010 Rev. A00

[Voltar à página do índice](#)